

APRIL

2013 jaargang 1



Prijzen te
winnen
op bladzijde
14

BUITENGELUK

het groeiende buitenbelevings boek

BUITENGELUK

het groeiende buitenbelevings boek

Door de bomen het bos niet meer kunnen zien, dit geldt tegenwoordig zeker voor het internet. Informatie vinden over planten, dieren, natuurgebieden en leuke plekjes in Nederland is bijna onmogelijk geworden, elke vereniging, stichting, provincie en dorp of stad heeft zo zijn eigen website. Het is behoorlijk versnipperd, in dit boek willen we u helpen bij het vinden van leuke buiten belevingen.

Buitengeluk is een groeiend buiten-belevings boek, met als doel u te informeren over het gene wat u buiten kunt tegenkomen. Leuke plekjes om te bezoeken, leuke buiten weetjes, hoe u tuinplanten moet onderhouden en waar ze kunnen worden toegepast. Informatie over de flora en fauna in Nederland. Elke maand staat er een nieuwe buitenactiviteiten-, moestuin- en tuinkalenders in.

In de loop van het jaar breidt het boek zich steeds verder uit met nieuwe hoofdstukken, planten, dieren, enz.

3	Activiteitenkalender (april)
4	Tuinkalender (april)
5	Moestuinkalender (april)
6 en 7	Als de lente komt dan stuur ik jou, tulpen uit Amsterdam
vanaf 8	Dieren
14	Prijsvraag
15	Kruiden
16 en 17	Het weer
vanaf 18	Inheemse planten (wilde planten)
vanaf 24	Vaste planten
vanaf 34	Waterplanten
vanaf 40	Heesters
vanaf 50	Rozen
vanaf 54	Bomen
vanaf 60	Siergrassen en bamboes
vanaf 64	Bol- en knolgewassen
vanaf 68	Fruit
vanaf 76	Klim- en leiplanten
vanaf 82	Kastelen, kerken, molens en buitenverblijven
88	Het leeg
89	Kootwijkerzand
90	Planken Wambuis
91	Ginkelse heide
92 t/m 101	In 9 stappen tot een nieuwe tuin!
102 en 103	Buiten - dingentjes voor kinderen
104	April actie's
105	Onze gegevens

Eind maart begin april luiden de dansende koeien het voorjaar in.

Waar en wanneer:

www.duinboeren.nl
www.nederlandbloeit.nl



Veel buitenplezier toegewenst,

Wander van Laar
 Bedenker en initiatiefnemer van Buitengeluk

APRIL 2013

- 1 Dag van het Landschap (www.brabantslandschap.nl/actueel/activiteiten/dag-van-het-landschap)
- 2 Daniël Tuitert houdt een lezing over Boommarters Overijssel (www.ivn.nl/activiteiten)
- 2 Ontdek strand, duin en bosrand in Domburg (www.ivn.nl/activiteiten)
- 3 stinsenflorawandeling Het Stroomhuis, Van Pallandweg 1, 4182 CA Neerijnen (www.glk.nl)
- 3 Kunst in 't Groen, werken kunstenaars met een verstandelijke handicap. (www.limburgs-landschap.nl)

- 4 Lezing Nachtvinders door Kees Boele (www.twentsewelle.nl/agendadetail/lezingnachtvinders)
- 5 t/m 7 Voorjaarsfair Lentiade, tussen glasstad Leerdam en vestingstad Gorinchem
- 6 en 7 Nationaal museumweekend
- 6 Lammetjesdag op Landgoed Leeuwenhorst bij Noordwijkerhout (www.zuidhollandslandschap.nl)
- 6 t/m 16 mei Hortus Bulborum te Limmen (www.hortus-bulborum.nl)

- 9 Natuurmonumenten organiseert in april en mei weer de Wilde Buiten Dagen. (www.natuurmonumenten.nl)
- 10 Grootte Heide: April doet wat hij wil (www.limburgs-landschap.nl)
- 11 Lente wandeling in het Wekeromse Zand (www.glk.nl/85/evenementen)
- 13 Roofvogels spotten in omgeving Stoutenburg (www.utrechtslandschap.nl/agenda)
- 13 Vaartocht thema 'Weide en watervogels' (www.utrechtslandschap.nl/agenda)

- 14 Zondagwandeling 'Tulpen' (www.hortusleiden.nl)
- 16 Vaarexcursie Alde Feanen; Reeën avondexcursie (www.itfryskegea.nl/Excursie)
- 17 U wilt de Betuwe in bloei zien staan? Maak dan deze bloesemfietstocht. (www.glk.nl/88/evenement)
- 19 en 20 Linie in lichterlaaie (www.linieinlichterlaaie.nl)
- 20 De tulp, wild en verleidelijk. (dehortus.nl/programma)

- 20 Cursus natuurfotografie: amfibieën en reptielen (www.drentslandschap.nl/activiteiten)
- 20 expositie "Her en der in 't Grunneger Laand" (www.groningerlandschap.nl/eropuit/activiteitenagenda)
- 21 Veerjoar in de kop, struunen rond natuurplas (www.groningerlandschap.nl/eropuit/activiteitenagenda)
- 21 Bomenwandeling 'Herkennen van bomen' (www.utrechtslandschap.nl/agenda)
- 21 Kom schatzoeken in de natuur met een GPS (www.landschapsbeheer.nl/agenda)

- 21 Plantendag in Arboretum Kalmthout (www.arboretumkalmthout.be)
- 21 Plantjesmarkt in de Hortus, Haren (www.hortusharen.nl)
- 23 Lezing: Weidevogels in Drenthe (www.drentslandschap.nl/activiteiten)
- 24 Bekenwandeling Henxel (www.glk.nl/85/evenementen)
- 27 Kano-Excursie ontwaken met de vogels (www.itfryskegea.nl/Excursie)
- 27 Japans festival, 100 jaar Japanse tuin Clingendael Den Haag (www.denhaag.nl/japansetuin)
- 30 Troonwisseling



De paddentrek is een jaarlijks terugkerend fenomeen waarbij padden (en andere amfibieën) van hun winterverblijven naar het water trekken om zich voort te planten. De paddentrek vindt plaats in de periode februari tot april. De combinatie van temperatuur (minimaal 6°C) en luchtvochtigheid. Hoe natter hoe beter zijn belangrijk voor het op gang komen van de paddentrek. Bruine pad (*Bufo bufo*).

www.padden.nu





Nieuwe Tuin?

Bij een nieuw aan te leggen terras, 2,5 m² per persoon aan ruimte aanhouden.
Minimaal 3 meter breed toepassen, anders zit u op het randje.



Slakken!

Strooi zand rondom de planten, slakken houden daar niet van.

Hang nestkastjes in de buurt van de moestuin. Merels, maar ook de steenuilen vinden slakken heerlijk.

Tuinkalender April

Verjongingssnoei van voorjaarsbloeiende heesters. Oude takken zover mogelijk tot aan de grond terug knippen. (Na de bloei), Hierdoor krijgen de jonge scheuten de kans om zich goed te ontwikkelen. De jonge scheuten van dit jaar, zorgen voor een mooie bloei voor het volgende jaar. Heesters die u nu moet snoeien zijn o.a. Bloeiend hout (Forsythia), Cornus mas, Kerria, Ribes, Japanse sierkwee.

Nu het weer, weer aangenaam wordt, maar nog niet te warm is, kunt u nu de tuinmeubelen schoon maken, en de bestrating en de vlonders van algen ontdoen. Vooral houtwerk moet u niet met een te krachtige hogedrukspruit afsprengen, op die manier maakt u het oppervlakte van het hout zacht en dit bevordert juist weer algengroei weer in een later stadium.

Eenjarige-, tweejarige- en Vaste planten zaden verkrijgbaar in onze webshop.

Kroon van de bolbomen nu tot 15 cm terug knippen. (Bolcatalpa, Bolacacia). Bolesdoorn nu nog niet, pas wanneer de bolesdoorn volop in het blad staat kan er gesnoeid worden.

Lavendel, Santolina, Perovskia snoeien tot net boven het oude hout. Let op! Er moeten wel jonge uitlopers zichtbaar zijn, anders is er de kans dat de plant niet meer uitloopt.

Vorstgevoelige heesters nu snoeien. Vlinderstruik, Lavatera, Fatsia.

Pluimhortensia's (Hydrangea paniculat) tot ongeveer 20 cm boven de grond afknippen.

Gazon is rond deze tijd vaak aan een opknopbeurt toe. Op de plekken waar veel wordt gelopen, heeft het gras de afgelopen herfst en winter te lijden gehad. De bodem is er dicht gelopen, zodat er nu bijna geen zuurstof meer bij kan. Vaak blijft het (regen)water op deze lager gelegen plekken langer staan. Door met een greep gaten in de bodem te prikken verbeter je de beluchting. Kijk gelijk ook even of u wormenhoopjes ziet, wormen zijn nu zeer actief. (wormen zijn heel goed voor de water- en luchthuishouding). Regenwormen verkrijgbaar in onze webshop.

Tot halverwege deze maand kunt u nog wortelgoed aanplanten.

Kuipplanten en Fuchsia's weer naar buiten. Doe ze weer naar buiten wanneer het een aantal dagen bewolkt en regenachtig is. Als je kuipplanten en Fuchsia's meteen weer in de zon zet, dan heeft u kans dat de bladeren in de zon verbranden. Bij kou en vorst weer even naar binnen halen of inpakken.

Perkplanten aanschaffen? Nog even wachten, de kans op nachtvorst is nog steeds aanwezig. Kunt u niet wachten, let dan goed op de weersberichten.

Rozen snoeien (half maart tot half april), dode, beschadigde en dunne takken tot aan de onderstam wegknippen, 3 tot 5, maximaal 7 goede takken overhouden. De gezonde en dikke takken op 3 tot 5 ogen terugknippen (eindknop naar buiten gericht).

Steunen voor vaste planten voorbereiden, rijnhout of metalen / kunststof beugels. Eenjarige planten buiten zaaïen (even afdekken met gaas, voor bescherming tegen vogelvraat) Vaste planten kunnen nu nog gedeeld worden en weer uitgeplant, deze goed blijven water geven tot ze goed geworteld zijn.

Het is een goede periode om een gazon aan te leggen; dit geldt voor zowel zoden als zaden.

April is een mooie maand om met mest de wortelgroei van planten te stimuleren, planten nemen nu de voedingsstoffen weer goed op.

U kunt nu de vijver weer helemaal opschoonen. De oude resten en dode bladeren van waterplanten kunnen de vijver uit. Doe dit wel met beleid, zorg ervoor dat het leven in de vijver niet verstoort wordt.

Moestuinkalender April

Wat kan er wel en wat kan er niet naast elkaar worden gezaaid.

Radijsjes, wel: Kropsla, tomaten, bieten en dille. niet: Komkommers.

Uien, wel: Wortelen, bieten, aardbeien. niet: Koolsoorten, bonen.

Courgettes, wel: Uien, stokbonen, maïs. niet: geen

Komkommer, wel: bonen, erwten, kool. niet: Tomaten, radijsjes.

Selderie, wel: Stam-bonen, tomaten, prei. niet: Kropsla, maïs.

Aarbeien, wel: Knoflook, prei, radijsjes, spinazie. niet: Koolsoorten

Kropsla, wel: bieten, maïs, witlof, tomaten. niet: Selderie, peterselie

Erwten, wel: Wortels, komkommers, koolsoorten. niet: Uien, prei, knoflook

Koolsoorten, wel: aard-appels, erwten, peper-munt. niet: Mosterd, aardbeien, uien.

Prei, wel: uien, koolrabi, tuinkers. niet: Bonen, Erwten.

April, de zaaimaand!

In april kunnen veel groenten en kruiden soorten gezaaid worden. De grond in de (moes)tuin is voldoende opgewarmd.

De grond is meestal op dit moment nog vochtig genoeg, dus water geven is nu nog niet nodig. Wanneer er een koude en droge wind staat, kunnen kiemen wel uitdrogen, dus de kiemen wel in de gaten houden

Een bekertje met bier ingraven (rand 0,5 cm boven de grond), dit is een manier om slakken te vangen.

Ideale tijd om pootaardappelen te planten (verkrijgbaar in onze webshop).

De planten onder koud glas mogen in deze maand overdag gelucht worden.

Haal de eerste bloemen van de net aangeplante fruitboompjes af. In het eerste jaar is de kans op goede vruchtzetting klein en de energie kan beter worden uitgegeven aan wortelgroei.

Zaai groente dun, hiermee verkomt u dat de kiemen dun en gevoelig voor ziekten worden.

Plant zaailingen ver genoeg uit elkaar, u krijgt een betere oogst.

Controleer de planten in potten, ze hebben misschien extra ruimte nodig.

Bescherm de bloesem tegen late nachtvorst. U kunt de bloesem inpakken met jutezakken of plastic. Jute en plastic overdag weghalen.

Aardappelen kunnen worden aangeaard.

Veel gewassen kunnen nu direct op de plaats van bestemming worden gezaaid, zoals, bieten, broccoli, erwtensoorten, koolrabi, paksoi, postelein, raapstelen, radijs, selderij, slasoorten, snijbiet, (zomer)spinazie, spruiten, tuinbonen, wortelen en diversen kruiden en bloemen. Denk ook aan eetbare bloemen, zoals borage en oost-indische kers.

Augurk, courgette, komkommer, koolsoorten, paprika, patisson, pompoen, prei en tomaat kunt u nu binnen voorzaaien.

Bonenstaken in de grond steken. De bonen worden weliswaar nog niet gelegd, maar tussen de staken is er nu nog ruimte om bijvoorbeeld de eerste slaplantjes uit te zetten.



Als de lente komt dan stuur ik jou, tulpen uit Amsterdam.....

27 en 28 april
Amsterdamse
TULPEN
dagen 2013

voor meer info:
www.iamsterdam.nl
of
www.museumvanloon.nl

Het Countus
Tulpenfestival
2013
vindt plaats van
woensdag 17 april
t/m zondag 5 mei.
voor meer info:
www.stepnop.nl/agenda-tulpenfestival

Bloemencorso van
de Bollenstreek
3e week april
voor meer info:
www.bloemencorso-bollenstreek.nl

27 april Open Dag
bloembollenkwekerij
H.M. Meeuwissen
Voorhout
www.meeuwissenvoorhout.nl

KEUKENHOF
2013
open t/m 20 mei
voor meer info:
www.keukenhof.nl

Oost-Groninger
bloembollen-
route 2013 -
Krokuszondagen
14 april t/m 28
april
www.westerwoldsetuinen.nl
en www.tuinflour.nl en
www.wubsbos.nl

Hortus Bulborum,
Limmen
vanaf 6 april
voor meer info:
www.hortus-bulborum.nl

Wandeltochten
langs en door de
bloeiende bollen-
velden, in en rond
Noordwijkerhout.

14 april

Voor informatie: Cilene
Geerlings, tel. 0252 372096
Inschrijven: via www.leidschdagblad.nl/acties

De Betuwe

eerst de pruimen, kersen
en de peren,
daarna de appels

Orchideeen Hoeve
Luttelgeest
(Flevoland)

www.orchideeenhoeve.nl

Andere plaatsen (manieren) om bloeiende tulpen of andere bloeiende planten te zien zijn:

Arboretum Belmonte en
Arboretum De Dreijen,
Wageningen
eind april

Magnolia's en de sierkersen in bloei,
daarna
de Rhododendrons
Generaal Foulkesweg Wageningen

Solex Bloementoer,
langs de bloeiende
bollenvelden in de
kleurrijke
Bollenstreek.

elke woensdag in april,
vertrek 11.00 uur vanaf
VVV winkel, Dorpsstraat 8
Noordwijkerhout

Arboretum Notoarestoen,
Eenrum (Groningen)
eind april

honderden soorten
Rhododendrons in bloei.
www.arboretumeenrum.nl

Nationaal Fruitpark
Ochten

eerst de pruimen, kersen
en de peren,
daarna de appels
www.fruitpark.nl

Landgoed
de Olmenhorst
Lisserweg 481
2165 AS
LISSERBROEK

bloesem
www.olmenhorst.nl





Het konikpaard



De levendbarende hagedis
(Zootoca vivipara)



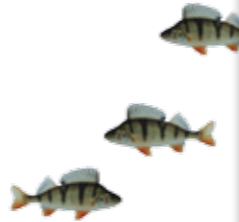
De dagpauwoog (Aglais io)



Schotse hooglander



De blauwe pauw (Pavo cristatus)



De Baars (Perca fluviatilis)



De rugstreeppad (Bufo calamita)



Charolais-rund



De ooievaar (Ciconia ciconia)



Bijen



De gewone pad of bruine pad
(Bufo bufo)

HOOFDSTUK DIEREN



Slak



De Turkse tortel
(Streptopelia decaocto)



Galloway Rund



De Kruisspin (Araneus diadematus)



kippen



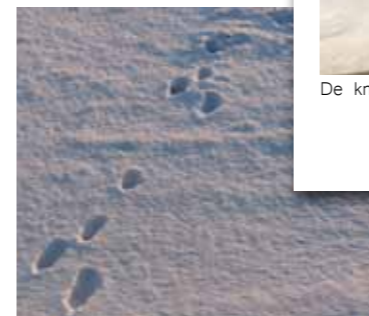
De knobbelzwaan (Cygnus olor)



De kleine vos (Aglais urticae)



De gewone wesp (Vespula vulgaris)



Afdrukken van de haas
(Lepus europaeus)



Gewone zeehond (Phoca vitulina)



Het Gewone varken
(Sus scrofa domesticus)



De citroenvlinder (Gonepteryx rhamni)

Kleine Vos



kleine vos (*Aglais urticae*)

Familie
aurelia's (NYMPHALIDAE)

Kenmerken
Voorvleugellengte: 22-25 mm. De bovenkant van de voorvleugel is roodbruin met een rij blauwe maanvlekken langs de achterrand. Langs de voorrand van de voorvleugel bevinden zich afwisselend enkele zwarte en lichte vlekken en in het middenveld liggen drie zwarte vlekken.

Gelijkende soorten
De grote vos.

Voorkomen
Een zeer algemene standvlinder die verspreid over het hele land voorkomt.

Habitat
Allerlei plaatsen waar voldoende nectar te vinden is, zoals tuinen, parken, bosranden, ruigten, dijken en bermen.

Waardplanten
Vooral grote brandnetel.

Vliegtijd en gedrag
Februari-oktober in twee elkaar overlappende generaties. De vlinders voeden zich met nectar van verschillende soorten planten. Het mannetje houdt vanaf het middaguur een territorium bezet. De vlinders vertonen veel zwerfgedrag.

Levenscyclus
Rups: begin mei-eind september. Jonge rupsen leven in spinselnesten op de waardplant; deze spinselnesten zijn vaak gemakkelijk te vinden. Volwassen rupsen leven solitair en fourageren onbeschermt. De eieren worden in groepen afgezet op onderkant van de bladeren van de waardplant. De soort overwintert als vlinder op vochtige en koele plaatsen in bomen en gebouwen.

(bron: www.vlindernet.nl)

Knobbelzwaan



Naam	Knobbelzwaan
Latijnse naam	Cygnus olor
Familie	Eenden (Anatidae)
Status	Jaarvogel
Waar	Akkers, weilanden, watergebieden en parken
Voedsel	Waterplanten en grassen
Nest	Takjes en waterplanten
Broedperiode	Maart tot in mei
Aantal legsels	Een legsel
Aantal eieren	Vijf tot zeven eieren per legsel
Broedparen website	5.500 tot 6.500 in Nederland (meeting 1998 - 2000) www.vogelbescherming.nl en www.vogelvisie.nl en www.sovon.nl



Ziet u deze vlinder, geeft het door via: www.telme.nl

Wilt u meer informatie over de gehakelde aurelia, kijk dan op www.vlindernet.nl

Steun De Vlinderstichting, word donateur en meld u zich aan via www.vlinderstichting.nl

Wilt u meer vlinders in uw tuin, kijk dan in onze webshop onder het kopje aan de rechterkant VLINDERS. Hier kunt u planten vinden die zeer aantrekkelijk zijn, zowel voor u als voor vlinders.





Wilt u ze ontmoeten, dit kan o.a. in:

Zuid-Holland het Zegersloot gebied te Alphen aan den Rijn, de duinen van Wassenaarse Slag, Buytenpark in Zoetermeer, bij de Uithof in Den Haag, het Hartelpark aan de noordrand van Spijkenisse, Berkheide

Noord-Brabant Haagse Beemden (landgoederenzone) in Breda

Utrecht Palmerswaard, Posbank bij Rheden, Plantage Willem III bij Rhenen, Blauwe Kamer

Gelderland Gelderse Poort
Blauwe Kamer

Limburg de voormalige stortplaats in Ubach over Worms langs de Geul, Limburg Natuurdomein Kiewit, Plateaux-Hageven

Antwerpen Kalmthoutse heide, Hobokense Polder, Mechels Broek, Oude Landen Ekeren

Vlaams-Brabant Broekelei (Noord-Dijleland)

Oost-Vlaanderen het Heidebos op het grondgebied van Wachtebeke, Moerbeke-Waas

West-Vlaanderen Doeveren (nabij Loppem, Zedelgem)

Wilt u ze
ontmoeten,
dit kan o.a.

GALLOWAYRUND

Een galloway is een hoornloos, meestal zwart behaard runderras dat oorspronkelijk uit Schotland komt. Galloways worden vaak in natuurgebieden ingezet als grote grazers. Ze hebben weinig zorg nodig en zijn niet agressief.

De galloway stamt af van voornamelijk zwart vee, dat sinds de Keltische tijd in Schotland voorkwam. Dit Keltische vee moet de basis hebben gevormd voor de galloway van Zuidwest-Schotland.

De galloway is kortbenig en heeft een ruig haarkleed, dat hem 's winters in staat stelt buiten te blijven grazen en zelfs tijdens strenge kou te overleven. Het haar van de galloway is lang en golvend en ook de oorschelpen zijn karakteristiek. Galloway-koeien hebben een gemiddelde schofthoogte van 120 cm en wegen 450-590 kg; stieren zijn gemiddeld 130 cm en wegen 600-900 kg. De dieren zijn robuust en vruchtbaar. Vaarzen zijn dekrijp op een leeftijd van 20-27 maanden, de tussenkalftijd bedraagt 365 dagen.

bron: wikipedia

De koeien, die over een sterk beschermend moederinstinct beschikken, kunnen aan 10-12 kalveren het leven schenken. De kalveren wegen bij de geboorte 25-30 kg en zijn vitaal. Het ras is geschikt voor extensieve vleesproductie. Intensiveren en voeren van brokken zal alleen maar leiden tot een financieel fiasco. Op driejarige leeftijd is de galloway gereed voor de slacht en sinds het begin van de 19e eeuw is de "Galloway-rib" bekend en gewaardeerd bij de Londense slaggers. Het gallowayvlees bevat bijzondere vetten, namelijk alleen de gezonde omega 3-vetzuren die voor het lichaam helemaal verwerkbaar zijn.

Wat eet het Galloway rund?

Een koe is geen maaimachine en het resultaat is dan ook zichtbaar anders. De dieren eten dan weer hier, dan weer daar een hapje. Ze eten gras, maar ook bladeren en zelfs de bast van bomen. Sommige planten eten ze niet, zoals stekelige planten en struiken. Deze planten blijven dan over voor andere dieren. Galloway runderen kunnen goed tegen de kou en blijven in de winter buiten. In de zomer zoeken ze vaak de schaduw van het bos op. Het zijn dus gemakkelijke kostgangers, maar worden wel in de gaten gehouden door de beheerders.



PRIJSVRAAG

Vraag

Wat zijn de Latijnse- en Nederlandse namen van de planten op deze bladzijde?

- 1
- 2
- 3
- 4
- 5
- 6

U kunt de antwoorden vinden in onze webshop
www.webshoptuinmateriaal.nl

Prijzen

- 1e prijs, tuinplan (waarde 450 euro).
- 2e prijs, 4 arbeidsuren van 1 van onze hoveniers.
- 3e prijs, webshop cadeaubon (waarde 75 euro).
- 4e prijs, 4 zakken CO2 reducerende potgrond.

Mail uw antwoorden naar
laar@zorgeloosbuitenleven.nl

De winnaars worden bekend gemaakt
in BUITENGLUK uitgave mei.

U kunt uw antwoorden mailen tot dinsdag 23 april
2013.



Tijm, (*Thymus vulgaris*), is de smaakmaker in de keuken en heeft een sterke geneeskrachtige werking. Naast de originele tijm kennen we ook Citroentijm. De oorsprong van tijm ligt in de landen rond de Middellandse-Zee. De oude beschavingen maakten veelvuldig gebruik van dit populaire kruid. Tijm komt van het Griekse thymos dat kracht betekent. De Grieken gebruikten het om hun spijzen te verfijnen en als wierook in hun tempels. De Romeinen wisten dit plantje te waarderen in hun keuken maar ook in de huisapotheek. Tijm was het symbool van moed en dapperheid. In de keuken is tijm een ideale combinatie met laurier en peterselie. Stoofpotjes, wildgerechten, pasta's, vegetarische gerechten, spaghetti'saus, tijm hoort erbij. Het kruid kan met mate meekoken. Ook bij marinades, gerechten met wijn en bij de inmaak van olijven, wordt tijm gebruikt. Door de ontsmettende en anti-bacteriële werking is tijm onmisbaar in de homeopathie. Het kruid helpt bij spijsverteringsproblemen, gebrek aan eetlust, slapeloosheid, depressie of migraine. Problemen met ademhalingswegen, griep, bronchitis en hardnekkige hoest, kunnen worden verlicht met siroop op basis van tijm. Zaaien: Tijm bloeit van mei tot oktober en is een geliefde plant voor de bijen. Tijm vraagt om een zonnige, droge standplaats met bij voorkeur een kalkhoudende grond. Het is het beste tijm om de twee a drie jaar te verplanten, zo houdt het zijn sterke aroma. Het keukenkruid laat zich prima zaaien, maar het duurt een paar jaar voordat er een volwassen struik komt.

KRUIDEN HOEKJE

Komkommerkruid, (*Borago*) verwijst naar de geur en het aroma van deze plant dat sterk doet denken aan komkommer. Het wordt ook wel Bernagie genoemd. Het is een bekend keukenkruid, afkomstig uit de landen rond de Middellandse Zee. Het werd door de eeuwen heen verspreid over Europa en Noord-Amerika. Bij de Grieken en de Romeinen stond dit kruid in hoog aanzien. Borago zou van het Italiaanse 'borra' komen wat wol betekent, verwijzend naar de dikke, grijze en korte beharing van de plant. Deze valt bij aanraking onmiddellijk op: ruw en zilverachtig van kleur. Daarom behoort het tot de familie van de Ruwbladigen (*Boraginaceae*). In de Middeleeuwen liet men de bladeren in wijn trekken. Deze werd daarna gedronken om letterlijk en figuurlijk moed in te drinken. Oorspronkelijk gebruikte men dit kruid om zijn geneeskrachtige waarde, momenteel wordt het echter toegepast als keukenkruid. Zowel aan de bladeren als aan de bloemen worden geneeskrachtige eigenschappen toegeschreven. Komkommerkruid is rijk aan mineralen en bevat een hoog kaliumgehalte. Zaaien: De vermeerderingswijze bestaat zoals bij de meeste éénjarige planten uit zaaien. Dit kan gebeuren in de lente (maart-april), zowel in pot als in de vollegrond. De bloeitijd is in juni - augustus. Men kan ook zaaien in het najaar (september-oktober), deze planten kunnen gezien hun wintervastheid de kou trotseren en geven al bloemen in mei. Planten sterven na de bloei en zaadvorming af.

te bestellen in
onze shop!

Citroenmelisse, (*Melissa officinalis*) is afkomstig uit Zuid-Europa. In Sardinië en Corsica groeit het in de vrije natuur. De Grieken kennen ciproenmelisse al sinds 2000 jaar. Ze gebruikten het niet alleen als keukenkruid, maar ook als medicinale plant. Via de Romeinen en de Arabieren kwam dit plantje naar onze streken. Rond 1611 maakten de Parijse Karmelietessen-zusters het vermaarde 'Eau de Melisse des Carmes' -waarin citroenmelisse één van de ingrediënten was - en dat in vorige eeuwen in geen enkele huisapotheek ontbrak omwille van de geneeskrachtige werking. Citroenmelisse is een doorlevende, kruidachtige plant die 's winters ondergronds verder leeft via wortelstokken. De witte bloemen in kransen verraden dat de plant tot de Lipbloemigen behoort. Het kruid wordt 50 à 80 cm hoog en geeft een citroengeur af, minder sterk dan citroenkruid, waarmee het soms wel eens wordt verward. Citroenmelisse is een prima hulpmiddel bij allerlei vervelende kwaaltjes. Enkele druppels Eau de Carmes op een klontje suiker kan hoofdpijn, buikkrampen of een moeilijke spijsvertering verlichten. Bij aromatherapie wordt het kruid aangewend als hulpmiddel bij depressies, slapeloosheid en hartkloppingen. Vers blad toevoegen aan het badwater werkt ontspannend en kalmerend. Een kopje verse thee voor het slapengaan werkt ontspannen en komt de nachtrust ten goede. Bij insecten beten en zweren kunnen verse bladeren helpen. Bij te hoge concentraties moet men wel opletten voor allergische reacties. De extracten worden ook gebruikt in anti-mugmiddelen en ze verdrijven motten. Zaaien: Citroenmelisse is gemakkelijk te kweken en stelt weinig eisen wat grond- en standplaats betreft. Citroenmelisse voelt zich het best thuis op voedzame- en vochtige grond. Ook een zonnig plaats (niet te fel, liefst vanaf de vroege namiddag met een beetje schaduw) valt in de smaak. Planten in de zon geven meer aroma af, oudere planten verliezen dit laatste en geven ook minder smaak aan onze gerechten. Ook in potten op het terras groeit het keukenkruid uitstekend. Het plantje is zeer gemakkelijk te vermeerderen door zaaien in de lente. Het kiemt wel traag. Het zaait zichzelf uit en is dan ook regelmatig op een andere plaats in onze tuin terug te vinden.

Kruiden zijn
vaak de smaak-
makers in de
keuken

Salie, (*Salvia officinalis*) is de koningin onder de geneeskrachtige planten. De Latijnse werkwoordsvorm voor salie is *salvare* en betekent genezen, helen of zelfs redden. Eeuwenlang werd salie als een wonderplant beschouwd. De herkomst van salie is terug te vinden bij de Grieken en de Romeinen. De Romeinen brachten het mee naar onze streken. Het kruid had een hoog aanzien als geneeskrachtige plant. Tegenwoordig wordt het veel in de keuken gebruikt. Zowel bij vis- als vlees-gerechten, mits met mate en met zo weinig mogelijk andere kruiden combineren. Kruidenazijn en kruidenolie vragen ook om salie. De combinatie met varkens- en kalfsvlees is eveneens zeer smakelijk. Ook maken we gebruik van de helende werking van salie. Het wordt vaak gebruikt als mondspoelmiddel, omdat het kruid ontsmettend werkt (ontstoken tandvlees e.d.). Lauwe saliethee, gebruikt als gorgelmiddel, werkt genezend bij keelpijn en ontstoken amandelen. Ook als slaapmutsje is deze thee ideaal. Salie mag niet worden gebruikt tijdens de zwangerschap. Zaaien: Salie kan het beste worden gezaaid op een zonnige, liefst beschut plaatsje in de tuin. De grond moet kalkrijk en goed gedraineerd zijn. Kortom, in voedzame, droge grond staat salie zeker op zijn plaats. Ook in een vaste planten border komt salie goed tot zijn recht, dit dankzij de groengrijze kleur van de plant met daar bovenop in de zomer nog de mooie paarsblauwe bloemen. Salie is ook gemakkelijk te kweken in potten op het terras. Zaaien kan in maart onder glas. Verspenen in potjes en eind mei uitplanten in de vollegrond. Salie is weinig onderhevig aan ziekten of insecten en daardoor een gemakkelijk te telen plant.

Stuifmeel

In het voorjaar produceren bomen en bloeiende grassen bij warm en zonnig weer en een lage luchtvochtigheid veel stuifmeel, dat vervolgens door de wind wordt verspreid. Vooral stuifmeelkorrels ook wel pollen genaamd afkomstig van dennen, berken, sparren en andere coniferen kunnen bij een krachtige wind afstanden afleggen van honderden kilometers. Wanneer de wind in de nacht gaat liggen, valt het stuifmeel op het aardoppervlak, waar het als een dun lichtgeel laagje zichtbaar wordt.

Het stuifmeel, dat vaak wordt aangezien voor zand of sahara-stof, is vooral goed zichtbaar op tuinmeubilair en auto's. De hoeveelheden zijn groot. Op een schuin liggend tuimelraam met een oppervlak van één vierkante meter komen onder gunstige omstandigheden naar schatting meer dan een miljard stuifmeelkorrels terecht, die in hoofdzaak afkomstig zijn van den, spar en berk. Veel stuifmeel komt ook van grassen, die in het voorjaar in bloei komen. Dat stuifmeel kan, voor wie er allergisch voor is, bij inademing aanleiding geven tot verschijnselen van hooikoorts, zoals niezen of tranende ogen.

Als het na een warme periode, waarin veel stuifmeelkorrels worden verspreid gaat regenen, blijven restanten daarvan zichtbaar als gele kringen op het plaveisel. De waterplassen die zich door de regen vormen spoelen immers vol met stuifmeel dat op de grond terecht is gekomen. Door verdamping wordt het stuifmeel naar de rand van de plas gedreven, waar het na opdroging van de waterplas achterblijft. Ook na weinig regen blijven de restanten van het stuifmeel zichtbaar.

Vooraf in of na een periode met zonnig en droog weer zit er veel stuifmeel in de lucht. Het stuifmeel is afkomstig van bomen, voornamelijk van berken die volop in bloei staan en veel pollen maken. Een oostenwind kan met stuifmeel beladen lucht aanvoeren uit centraal en oost Europa. Hier groeien veel meer bomen die door het andere klimaat dat daar heerst later bloeien dan in ons land. Verder waait er door een droge oostenwind veel stuifmeel op van de grond.

bron: knmi.nl

Dieren en het weer

Dieren reageren op veranderingen in het weer waar wij mensen, als we geen meetinstrumenten gebruiken, geen weet van hebben. Weerprikkels voor dieren zijn veranderingen in vochtigheid, temperatuur, luchtdruk, wind en onweer.

Als er ander weer op komst is veranderen deze grootheden vaak tevoren, zodat uit het gedrag van dieren soms een primitieve weersvoorspelling kan worden afgeleid. De dieren nemen hun maatregelen om elk levensgevaar te mijden of aan voedsel te komen.

“Vliegen de zwaluwen hoog dan is het weer schoon en droog, vliegen ze laag, regen voor vandaag.” Een heel betrouwbare weerspreuk, die goed verklaarbaar is. Bij mooi weer zijn er opwaartse bewegingen in de lucht (thermie) die de insecten mee omhoog nemen. De zwaluwen moeten het dan ook hogerop zoeken om aan voedsel te komen. Bij somber en nat weer blijven de insecten lager en vliegen de zwaluwen ook lager.

Als kippen, koeien of schapen niet gaan schuilen voor de regen blijft het lang regenen. Zoeken ze meteen een schuilplaats dan duurt de bui meestal niet lang. Vissen komen bij mooi (warm, zonnig en windstil) weer naar boven omdat het zuurstofgehalte in het water onder de omstandigheden afneemt. Veel dieren tonen een specifiek gedrag afhankelijk van weer en wind.

Op basis daarvan bestaat er een biologische windschaal, die het gedrag van dieren beschrijft bij de windkracht volgens de schaal van Beaufort. Bij een zwakke wind (kracht 1 of 2) vliegen de bladluizen en zweven jonge spinnen aan herfstdraden. Bij windkracht 3 verplaatsen spinnen, luizen en sprinkhanen zich niet meer en bij 4 Beaufort blijven ook de kevers aan de grond. Windkracht 5 is voor alle vliegen teveel, behalve voor horzels. De nachtelijke vogeltrek stopt dan ook.

Bij windkracht 6 stoppen de nachtvinders en bijen en wagen zich nog maar weinig vogels in de lucht. Windkracht 7 is aanleiding voor kleine vogels om een schuilplaats te zoeken en bij kracht 8 zijn er nauwelijks nog vogels in de lucht. Als het stormt (kracht 9) zien we alleen nog zwaluwen of eenden vliegen en in een zware storm (kracht 10) blijven alle vogels aan de grond.



Egelantier



Gewone rolklaver



Wilde Peen



Bosanemoon



Grote kaardebol



Echte valeriaan



Koningsvaren



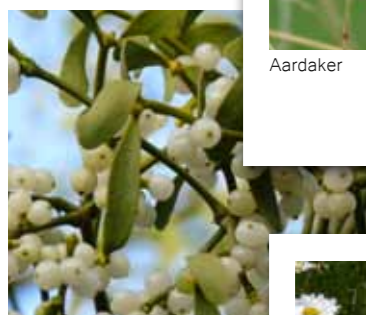
Aardaker



Wilde Marjolein



Akkermelkdistel



Maretak



Gewone margriet



Gewone Klapproos

HOOFDSTUK INHEEMSE PLANTEN (wilde planten)



Cichorei



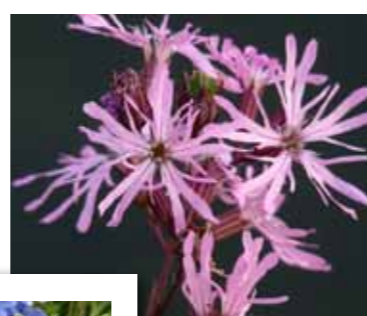
Paardenbloem



Pinksterbloem



Akkerwinde



Echte koekoeksbloem



Boerenwormkruid



Grote Kattenstaart



Gewone ereprijs



Gewone Berenklauw



Akkerhoningklaver



Koninginnekruid

Inheemse planten ruiken, voelen en zien:

- Groningen: www.heemtuingroningen.nl
www.hortusharen.nl
Heemtuin Pagedal, Onstwedderweg Stadskanaal
Heemtuin Tolbert, Zandhoogte 6, 9356 VE Tolbert
- Friesland: Heempark Heeg, Simmerkrite 15 Heeg
Heemtuin Oudemirdum, De Brink 4, 8567 JD Oudemirdum
- Drente: Heemtuin Assen, Beilerstraat 38, 9401 PM Assen
De Looackerhof, Looackers 29, 7824 NJ Emmen
- Overijssel: Hengelo-IVN heemtuin, Landmansweg 141 Hengelo
Heemtuin Kampen, Flevoweg/Wederiklaan 8265, DJ Kampen
Heemtuin De Goaren, Rossinistraat, 7442 GZ Nijverdal
- Flevoland: Heemtuin Lelystad, Stadspark 11, 8224 ET Lelystad
- Gelderland: IVN-Heemtuin Matenpark, achter de Ferguutgaarde, 7329 BH Apeldoorn
Heemtuin Presikhaaf, Ruitenberglaan 4, 6826 CC Arnhem
Natuurtuin bij Natuurcentrum Veluwe, Groot Ginkelseweg 2a, 6718 SL Ede
Natuurtuin Harderwijk, Rietmeen 1, 3844 HM Harderwijk
Hortus Arcadie, d'Almarasweg 22d, 6525 DW Nijmegen
- Utrecht: Heemtuin Wijk bij Duurstede, Hoge Hoffweg, 3961 DH Wijk bij Duurstede
Natuurtuin Soest, Molenstraat 157, 3764 TE Soest
Natuurpark Bloeyendaal, Archimedeslaan 2, 3584 BA Utrecht
- Noord-Holland: Dr. Jac. P. Thijssepark, Prins Bernhardlaan 8, 1182 BE Amstelveen
Natuurpark Klarenbeek, Abcouderstraatweg 77, 1105 AA Amsterdam
Heemtuin 'De Dwarsgouw, Trimpad 4, 1443 WB Purmerend
- Zuid-Holland: Heempark H.J. Bos, Loosduinse Hoofdstraat 1184, 2552 AV Den Haag
Heemtuin Krimpen, Heemlaan, 2923 GR Krimpen a/d IJssel
IVN-Heemtuin Nieuwkoop, Kennedylaan 33, 2421 EM Nieuwkoop
Heemtuin in het Kralingse Bos, Kralingse Bos, Rotterdam
Natuurtuin in het Westerpark, Westerpark, Zoetermeer
- Zeeland: Heemtuin De Hollandse Hoeve, Kattendijkdijk 23, 4463 AL Goes
Heemtuin Hortus Zelandiae, Duinvlietweg 6, 4356 ND Oostkapelle
- Noord-Brabant: Heemtuin Rucphen, Baanvelden 12, 4715 RH Rucphen
Vlindertuin, Ariespad 5, 5503 EZ Veldhoven
Natuurpark 'De Liniehof', Kievitstraat 3, Made
- Limburg: Heemtuin 'In de Struyken', Nicolaas Maasstraat 2, 45 EJ Brunssum
Natuurtuinen Jekerdal, Drabbelstraat 7, 6212 XL Maastricht
Heemtuin 'De Boschhook', Steinerbos, Stein

INHEEMSE PLANTEN A

Bos anemoon

Aan het eind van de winter of vroeg in het voorjaar zijn in onze rijkere bossen en in de bossen van landgoederen vaak hele bodempoppervlakken bedekt met de Bosanemoon, *Anemone nemorosa*. De witte bloemen staan zo dicht bij elkaar dat je zou kunnen denken dat er nog plakken sneeuw in het bos liggen. De bloemen staan allemaal apart op een steel met drie bladeren. En het lijkt of ze zich allemaal op de zon richten om zoveel mogelijk voorjaarswarmte te ontvangen.

Bosanemoon, *Anemone nemorosa* is een lage overblijvende lentebloeier uit de Ranonkelfamilie. De plant bloeit voordat de bomen en struiken in het loofbos, waar ze staat, uitlopen. Ondergronds heeft de plant wortelstokken. Als de plant in het midden van de zomer aan het eind van zijn groeicyclus begint af te sterven, wordt energie en voedselvoorraad in die wortelstok opgeslagen.

Aan de horizontaal tamelijk dicht onder het oppervlak van de bosbodem lopende wortelstok verschijnen handvormig gedeelde bladeren met een lange steel die bovenaan een beetje behaard kan zijn. Ook de bloemstelen komen rechtstreeks te voorschijn uit de wortelstokken. De kale bloemsteel heeft drie bladeren en draagt een witte bloem. De drie steelbladeren zitten als een krans onder de bloem. Deze bladeren zijn groter dan hun korte steel. De planten kunnen tot 25 cm hoog worden en hele oppervlakken bedekken, waardoor het er in het vroege voorjaar de schijn van kan hebben of er nog sneeuw in het bos ligt.

De bloemen hebben 5-7 bloemdekbladen, die vooral aan de buitenkant ook wat paars-rood aangelopen kunnen zijn. De bloemdekbladen zijn behaard. De bloemdekbladen zijn in feite gekleurde kelkbladen, die door hun kleuring op kroonbladen lijken. Kroonbladen ontbreken echter. De in de bloem staande meeldraden hebben gele helmknoppen. Er staat een aantal bovenstandige vruchtbeginsels in de bloem bij elkaar. In die tijd van bloei verzamelen insecten stuifmeel en brengen dan de bestuiving tot stand. Bosanemoon bloeit van maart tot en met mei. De bloemstengel is behaard. Elke dopvrucht bevat maar één zaadje. Deze dopvruchten worden door mieren verspreid.

Bosanemoon groeit op vochtige, matig voedselrijke, humusrijke grond in loofbossen en hakhout. Ook aan slootkanten in grasland en als stinsenplant is ze te vinden, bijvoorbeeld op buitenplaatsen in Noord en Oost Nederland. Let erop dat het sap van de plant giftig is en irriterend kan werken op de huid.

INHEEMSE PLANTEN B



Boeren-
wormkruid

Boerenwormkruid, *Tanacetum vulgare*, is een in pollen groeiende opvallende soort uit de Compositiefamilie. Ze valt vooral op door de tot 1,3 cm brede schijfvormige hoofdjes met alleen gele buisbloemen. De plant is boven in de bloeiwijze vertakt en de vele in een tuil staande hoofdjes lijken een groot scherm te vormen. Daardoor valt bloeiwijze goed op en trekt insecten aan die voor bestuiving en vervolgens bevruchting zorgen.

De bladeren staan verspreid aan de rechtopstaande, forse, taaie stengels die uit een wortelstok omhoog-schieten. De wortelstok zorgt ervoor dat de overjarige planten een duidelijk pol vormen. De bladeren staan verspreid aan de stengels. Ze zijn veerdelig ingesned en tussen de veren zitten nog kleine bladdeeltjes, zodat je kunt spreken van afgebroken geveerd. De bladslippen hebben een gezaagde rand en eindigen in een spits.

Boerenwormkruid is een pioniersoort die groeit op voedselrijke omgewerkte grond, op rivierduinen, langs bermen, spoorwegen en op dijken. Vooral de aanwezigheid van stikstof in de bodem bevordert Boerenwormkruid. Afbranden van bermen of dijkellingen heeft dan ook als effect dat de soort nadien nog sterker terugkomt. Vee mijdt de plant vanwege de giftigheid net als Jakobskruid.

Boerenwormkruid komt van oorsprong in het grootste deel van Europa en het noordelijke deel van Azië voor. De geslachtsnaam *Tanacetum* is vermoedelijk afgeleid van het Oudgriekse woord 'athanasia' dat 'onsterfelijk' betekent. Het heeft deze naam waarschijnlijk te danken aan het feit dat de bloemen niet makkelijk verwelken en lang tot ver in de herfst hun gele kleur behouden, maar het kan ook duiden op een soort levensdrank die ervan gemaakt werd.

INHEEMSE PLANTEN E



Eenstijlige
meidoorn

In de loop van de lente, gedurende de maanden april en mei zie je na de bloei van de Sleedoorn, die meestal in maart en begin april in de struwelen bloeit weer een struik bloeien met prachtige witte bloemen. Het is de Eenstijlige meidoorn, *Crataegus monogyna*, die net als de Sleedoorn tot de Rozenfamilie behoort. De bladeren zijn veerdelig ingesned en je vindt ook doorns aan de struiken. In vroeger dagen was de Meidoorn een van de struiken die gebruikt werden om weiden en graslanden te omheinen. In dergelijke landschapselementen kun je soms gesnoeiide Meidoorns vinden met erg dikke stammen die honderden jaren oud kunnen zijn.

Eenstijlige meidoorn, *Crataegus monogyna*, is een plant uit de Rozenfamilie, die bijna overal in Europa zeer algemeen voorkomt. De soort is meestal als struik te vinden in hagen, struwelen en loofbosranden, soms ook wel als kleine boom, bijvoorbeeld in de duinen, waarbij de vorm sterk beïnvloed wordt door de wind. De Eenstijlige meidoorn wordt tot 4,5 m hoog en kan bij uitzondering tot 10 m hoog worden. De struik vertakt bij de grond en heeft een lage kroon. De aanvankelijk glad en bruin schors wordt later donkerder en is dan ruw gebarsten tot geribbeld. De twijgen zijn donkerrood of bruin. Ze hebben scherpe, 1-2,5 cm lange doorns. De knoppen zijn zeer klein, roodachtig zwart en schubbig.

De bladeren hebben een driehoekig tot eironde omtrek en zijn diep gespleten waarbij ze drie tot zeven lobben hebben. De randen zijn aan de top gezaagd. De bladsteel is circa 3,5 cm lang. Het blad is matgroen van boven. Aan de voet en in de oksels van de nerven zitten witte haartjes.

De bloemen zijn 0,8-1,5 cm breed. De komvormige kroonblaadjes overlappen elkaar gedeeltelijk. Er zijn veel meeldraden met paarse helmknoppen, die bij rijpheid zwart worden door het pollen. Er is maar één stijl, vandaar de naam. Na bevruchting ontstaan circa 1 cm grote eivormige vruchten. Tijdens het rijpend verkleuren ze van groen tot donkerrood.

Eenstijlige meidoorn komt voor op vrijwel alle vochtige redelijk voedselrijke gronden en heeft ook van nature standplaatsen op de steile, kalkrijke hellingen in Zuid-Limburg. De soort wordt veel aangeplant in heggen en dient daarbij als natuurlijke veekering. In de duinen komt ze tegenwoordig veel meer voor, omdat de beweiding daar is afgenomen. Ze kwam er voor op het terrein dat nu Meijndel (bij Wassenaar) heet en dat naar de Meidoorn is genoemd.



Geranium magnificum Rosemoor



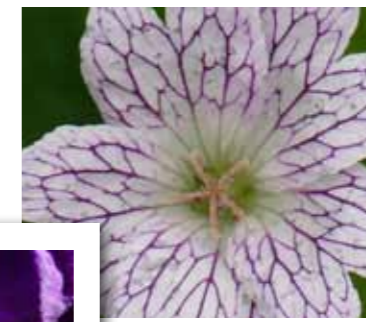
Hemerocallis Chloe's Child



Helleborus argutifolius



Heuchera Peach Flambe



Geranium versicolor



Euphorbia griffithii Dixter



Hosta Blue Dimples



Iris germanica Night Owl



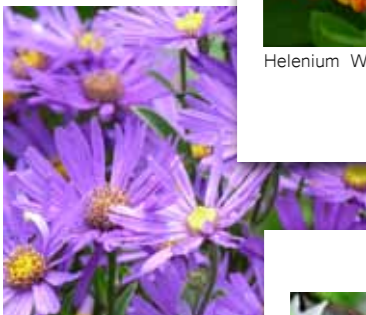
Echinops ritro Veitchs Blue



Helianthus Waldraut



Dicentra spectabilis



Aster amellus Veilchenkonigin

HOOFDSTUK VASTE PLANTEN



Eupatorium rugosum Chocolate



Cynara scolymus



Coreopsis verticillata Moonbeam



Astrantia major Roma



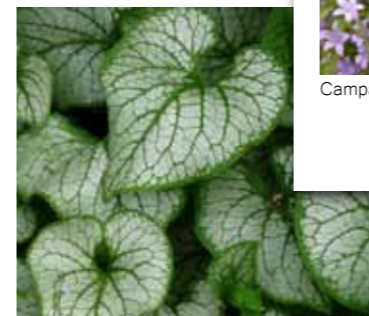
Lavandula angustifolia



Campanula portenschlagiana



Anemone hybrida Konigin Charlotte



Brunnera macrophylla Jack Frost



Centaurea montana



Dictamnus albus



Astilbe chinensis Pumila



Chelone obliqua Rosea

Vaste planten

Inleiding
De standplaats
De verzorging
Het gebruik
De soortenindeling

Alfabetische volgorde assortiment:

A Vaste planten
B Kruiden
C Varens

Vaste planten ruiken, voelen en zien:

Trompenburg Tuinen & Arboretum, Honingerdijk 86 (beneden), 3062 NX Rotterdam (www.trompenburg.nl).

Het Von Gimborn Arboretum, Velperengh 13, 3941 BZ Doorn (www.gimbornarboretum.nl).

Arboretum Belmonte, Generaal Foulkesweg 94, 6703 DS Wageningen (www.arboretum-belmonte.nl).

Arboretum De Dreijen, Generaal Foulkesweg 37, 6703 BL Wageningen (www.botanischetuinen.wur.nl/NL/dreijen)

Hortus Botanicus Amsterdam, Plantage Middenlaan 2 a, Amsterdam (dehortus.nl)

Arboretum Poort-Bulten, Losserssestraat 70a, De Lutte (www.arboretum-poortbulten.nl)

Botanische Tuin TU Delft, Poortlandplein 6, Delft

Hortus botanicus Leiden, Rapenburg 73, Leiden (www.hortusleiden.nl)

Botanische Tuinen Universiteit Utrecht, Budapestlaan 17, Utrecht (www.bio.uu.nl/bottuinen)

De Tuinen van Appeltern,

Wilt u vaste planten, kruiden of varens aanschaffen? Kijk dan op www.webshoptuinmateriaal.nl, klik op de banner tuinplanten en daarna klikt u op de banner vaste planten. (Hier vindt u duizenden soorten vaste planten).

KRUIDEN

A

Allium schoenoprasum



Bieslook, (*Allium schoenoprasum*) is een gewas dat jaren achtereen kan blijven staan. Oorsprong ligt vermoedelijk in Siberie en Oost-Azië. In Nederland hebben we bieslook leren kennen via Italië. Het groeit goed op alle grondsoorten. Er zijn meer bekende allium soorten, zoals de grove bieslook, chinese bieslook-knoflook en natuurlijk de ui (*allium cepa*) en prei (*allium porrum*). Bieslook heeft een fijne, delicate smaak. Bieslookstengels zijn lang, smal en grasachtig. Als ze niet worden afgeknipt krijgen ze in het tweede jaar prachtige violet-blaue bloemen. Daarom worden ze ook vaak als borderplanten toegepast. Knip de stengels in kleine stukjes en verwerk ze in salades en vinaigrettes. Strooi ze overgekookte aardappelen of meng ze met aardappelpuree. Voor gebruik in warme gerechten mag bieslook nooit worden meegekookt. Voeg de bieslook vlak voor het serveren toe om de smaak te behouden. Bieslook bevat zeer veel vitamine C en kan uitstekend worden ingevroren. Naast smaakmaker is bieslook ook geschikt als medicinaal kruid. Bieslook werkt, zoals alle planten van de uien familie, vochtafdrijvend. Bieslook bevordert het verteringsproces en wekt de eetlust op. Het drijft ook slijmen af, stilt de hoest en versterkt het lichaam. Zaaien: Bieslook moet worden gezaaid in de periode maart – augustus. Bij voorkeur buiten op een rij, met daartussen 20 cm. ruimte. Bij voorkeur niet in de volle zon zetten, halfschaduw of schaduw is beter. De grond goed vochtig houden. Bieslook kan ook binnen in een bloempot op een vensterbank of op het balkon worden gekweekt. Circa 6 weken na uitzaaien kan de oogst beginnen van de lange stengels. Dit tot aan de herfst meerdere keren herhalen. Knip het look dicht bij de onderkant af, de plant zal daar dan weer beginnen uit te lopen. In de herfst enkele planten uit de tuin in een pot zetten, het blad afknippen en binnenshuis weer laten groeien. Zo is in de wintermaanden ook verse en gezonde bieslook beschikbaar.

Cynara scolymus

KRUIDEN

C



Artisjok, Artisjok Violet de Provence is een uitstekend artisjokras. Artisjokken zijn overblijvende planten, waarvan de verrukkelijke, vlezige schutblaadjes van de bloemknoppen gegeten worden. De bloemknoppen vormen ook een fraaie decoratie in droogboeketten. Zaaïen: in maart-april onder glas, of in mei buiten op en zaaibed. De planten zijn zeer koudegevoelig, daarom verdient de opkweek onder glas de voorkeur. Na opkomst iedere plant apart in een flinke pot oppotten. Afwijkende planten wegdoen. Laat de planten in april afharderen (aan de buitenlucht wennen) en plant ze in mei uit. Plantafstand: 100 x 75 cm. Oogst: in augustus/september kunt u de gevormde, nog gesloten bloemknoppen regelmatig oogsten. Overwintering: in de late herfst de uitgebloeide bloemstengels wegsnijden, het onderste blad laten zitten en samenbinden en het geheel met stro en plastic afgedekt laten overwinteren. Een artisjok (Cynara scolymus) is een distel met bloemen in hoofdjes en puntige omwindselbladeren. Het vertoont het merkwaardige verschijnsel van prikkelbare meeldraden: bij aanraking met bijvoorbeeld een bijtong of -poot trekken de helmraden zich samen en komt er een snuifje wit stuifmeel vrij uit de helmknoppen. De vlezige schutbladeren van de gesloten bloemknop worden als groente gegeten. Voor deze teelt worden stekelloze planten gebruikt, die vegetatief vermeerderd worden. In Nederland valt de oogst van de nog gesloten bloemknoppen in de maanden augustus en september. Na de oogst wordt de bloemstengel uit de plant gesneden. De planten moeten gedurende de winter vorstvrij worden gehouden door ze af te dekken met stro en plastic.

Rosmarinus officinalis

KRUIDEN

R



Rozemarijn, (Rosmarinus officinalis) is een vaste plant, eigenlijk zelfs een heestertje. De plant stamt uit de landen rond de Middellandse-Zee, maar bloeit ook in een gematigd klimaat. De stengels en blaadjes worden (vers en gedroogd) gebruikt bij vlees- en visgerechten, met name is de combinatie met lamsvlees zeer gekend. Ook wordt het gebruikt voor bonen, bouillons, soepen en stoofschotels. Rozemarijn moet met mate worden gebruikt, want de smaak is nogal overheersend. Fijn gewreven rozemarijn is een heerlijke smaakmaker bij het barbecueën. Van bloeiende topjes kan ook thee worden gemaakt. De thee geeft een kalmerende werking en helpt tegen vermoeidheid. De blaadjes en jonge scheuten laten zich goed drogen en moeten in een goed afsluitbare pot worden bewaard. Zaaïen: Rozemarijn is vorstgevoelig en moet dus tijdig worden beschermd. Kalkrijke grond en een zonnige, beschutte standplaats geven de beste resultaten. Op kalkgrond blijft de rozemarijn wel iets kleiner maar geeft meer geur af. Het is een langzame, groenblijvende groeier. Oude planten mogen niet te sterk worden teruggesnoeid. De beste zaaitijd is in maart - april in een zaaibakje onder glas of eind april- juni buiten op een zaaibed. De ontkieming kan onregelmatig zijn. Dek het zaaibakje af met huishoudfolie en plaats het op een lichte, warme plaats. Als er na 5-6 weken groene scheutjes verschijnen moet de folie worden verwijderd. Een keer verspenen en vervolgens buiten of in een flinke pot uitplanten. Plantafstand in de tuin is 30 x 30 cm. 's Winters tegen de vorst beschermen of (als kamerplant) binnenshuis laten overwinteren.

Foeniculum vulgare

KRUIDEN

F



Levisticum officinale

KRUIDEN

L



Venkel, In de natuur bestaat maar een soort venkel: *Foeniculum vulgare*. De wetenschappelijke naam verwijst naar het Latijnse woord voor hooi en duidt op de fijnheid van de bladeren. Venkel is een tweejarige tot overblijvende plant met stevige wortel en een rondhoge stengel. De kleine, diepgele bloempjes zitten in grote schermen. De vruchten zijn aanvankelijk blauw berijpt en later grijsbruin. Alle plantdelen geuren aromatisch. Venkel ziet eruit als een knol, maar is in werkelijkheid een samengegroeide laag van verdikte bladscheden van de plant. Eigenlijk zouden we dus moeten spreken van 'bolvenkel'. Venkel behoort tot de familie van de schermbloemigen. Bij venkel is de stengel gevuld. De groente is snel gaar en licht verteerbaar. Venkel is niet alleen warm te bereiden, maar kan ook rauw worden gegeten. Het geeft een anijsachtige smaak. De fijne blaadjes worden als garnering en smaakgever gebruikt. Het wordt veel toegepast in salades, soepen, sauzen, visgerechten en als garnering. Zaaïen: Venkel kan het beste worden geteeld in de zomer en najaar. Alhoewel dit door de opkomst van verbeterde rassen stilletjes aan een minder groot probleem wordt, zal venkel toch nog altijd de neiging hebben om te bloeien als je de teelt vroeg aanvat. Vroeg zaaïen kan het beste onder glas. Koude opkweek temperaturen stimuleren de bloemvorming. Bij vroege teelt zaaïen onder warm glas vanaf begin maart. Daarna verspenen in potjes en na een kweekperiode van ongeveer vier weken uitplanten op 30 cm x 30 cm. Beter is om rechtstreeks in potjes te zaaïen. Dan wordt de kans op doorschieten nog kleiner. Oogsten kan dan vanaf juli. De klassieke herfstteelt wordt ter plaatse gezaaid vanaf juni tot half juli. Venkel zaaïen op een plantenbed is geen goed idee. Het uitplanten van de losse planten veroorzaakt een groei stilstand met bloemvorming tot gevolg. Het is goed ruime rijen te nemen, zodat de afstand uiteindelijk 45 x 25 cm is. Knolvenkel heeft zo ongeveer tachtig tot honderd dagen nodig vanaf de kieming totdat de bol groot genoeg is om te oogsten. Het blijkt dat venkel op sommige groenten een negatieve invloed kan hebben. Het is af te raden venkel dichtbij tomaten, paprika en aardappelen te planten. Ook boontjes zouden een slechtere groei vertonen dichtbij venkel. Venkel in de groentetuin is best te combineren met slasoorten, witloof, radicchio, groenlof, kortom alle planten van de samengesteldbloemigen.

Maggiplant, Lavas (*Levisticum officinale*), ook wel Maggikruid genoemd, komt oorspronkelijk uit Zuid-Europa. Tijdens het Romeinse keizerrijk stond lavas hoog aangeschreven in de Romeinse keuken. Door de Romeinse kolonisatie in onze streken en via de vroeg middeleeuwse kloostertuinen, kreeg dit plantje een plaats in onze hedendaagse kruidentuin. De enorme vaste plant kan tot twee meter uitgroeien, maar sterft tijdens de winter bovengronds af. De sterk aromatische, naar seldersmakende plant, vertoont tijdens de bloei geelgroene schermbloemen (familie van de Schermbloemigen). Lavas is een bekend kruid in de keuken. Zowel de wortel, stengel, blad als de zaden ervan kunnen worden gebruikt. Verse bladeren geven een pittige smaak aan soep, saus, roereieren, spinazie, wortelen en aardappelen. Ook fijn versnipperd geeft het aan salades een fijne aromatische en pittige smaak. Ook bij runds- en lamsvlees is lavas een smaakmaker. Bladeren kunnen meekoken zonder smaakverlies. Vanwege de sterke aroma, kan lavas beter met mate worden gebruikt. Lavas is een zoutvervanger in gerechten en dus de oplossing voor mensen die een zoutloos dieet volgen. Daarnaast kan lavas helpen andere klachten te verlichten. De naam zegt het al 'Levare', wat is afgeleid van de geslachtsnaam *Levisticum*, betekent vrijvertaald verlichten. De lavas werkt inderdaad verlichtend bij ongemak, veroorzaakt door een slechte spijsvertering. Thee van de fijngesneden en gedroogde wortels helpt tegen waterzucht en gezwollen voeten. Ook bij klachten aan de urinewegen kan lavas verlichtend en genezend werken. Het verhoogt de urineafdrijving. Tot slot kan een afkooksel van bladeren dienen als natuurlijk deodorant in het badwater om ongewenste geuren te verdrijven en de huid te zuiveren. Zaaïen: Lavas bloeit het beste op zowel zonnige- als halfschaduw plaatsen. De beste zaaïplaats is een diepe, humusrijke en vooral goed doorlaatbare plek. Gezien de grote hoogte is het raadzaam de lavas achterin de kruidentuin te planten. Zaaïen kan het best in de lente (maart-april) in een serre of buiten op een beschutte plaats. Zorg er steeds voor dat tijdens de kieming de zaaigrond vochtig blijft. Dit kan door er geperforeerde folie of glas boven te leggen tot de ontkieming. Wie geen tuin heeft, kan lavas in een pot op het terras of op het balkon kweken. Echter er wel op letten dat de pot breed genoeg is (ongeveer 24 cm diameter). Weliswaar groeit de plant hier niet zo hoogals in de volle grond, maar de smaak is gelijk. Van ziekten of insecten heeft de plant weinig last.

Lavandula officinalis

KRUIDEN

L



Lavendel, (*Lavandula officinalis*) is een meerjarig kruid uit het Middellandse-Zeegebied. Al vanaf de 17de eeuw verbouwden de Fransen lavendel voor de parfumindustrie. De Romeinen verzorgden er wonden mee en hielden met het gewas vlooiën en luizen op afstand. Vandaag de dag fleurt lavendel niet alleen de tuin op, in huis en in de keuken is lavendel een goede aanwinst. *Lavandula angustifolia* is de lavendelvariant die het meest in onze streken groeit. Het is een winterharde, groenblijvende vaste plant van ongeveer 55 cm hoog en 45 cm breed. Ze draagt aren met heldere, paarsblauwe bloemen en korte, smalle en aromatische grijze bladeren. De heerlijke geur van lavendel is het beste te gebruiken wanneer het kruid is gedroogd, door er bijvoorbeeld stoffen reukzakjes mee te vullen en deze in een kledingkast te gebruiken als natuurlijke parfum. Ook in de keuken is Lavendel toe te passen. Jonge blaadjes kunnen worden gebruikt bij de bereiding van lams- of schaapvlees, in visgerechten en stoofschotels. Thee bereid van blad en stengels werkt rustgevend. Zaaïen: Lavendel zaaïen is mogelijk vanaf april tot juni in een zaaibakje binnenshuis bij 20°C. Het kruid vraagt een relatief lange kiemduur, minimaal een viertal weken. Het is raadzaam de zaden vóór het zaaïen 30 minuten in water te laten weken. Dek het zaaibakje af met huishoudfolie en plaats het op een lichte, warme plaats. Als er na 5-6 weken groene scheutjes verschijnen moet de folie verwijderd worden. Verspeen de plantjes als hun eerste echte blaadjes verschijnen en verplant ze na zes weken buiten op een zonnige plaats. Plantafstand is 25 x 25 cm. Lavendel bloeit vanaf het volgende jaar. Om de plant mooi compact te houden is het aan te raden deze te snoeien. Dat kan na de bloei, waarna er nog voldoende nieuwe scheuten kunnen worden gevormd voor de winter, of in het vroege voorjaar. Lavendel wordt veel gebruikt in combinatie met rozen; de geur houdt mieren en bladluizen op een afstand.

Basilicum Dark Opal

KRUIDEN

B



Basilicum Dark Opal, Basilicum, dat vooral bekend is uit het Middellandse-Zeegebied kan uitsluitend eenjarig worden gekweekt. Het zijn mooie, decoratieve planten. Basilicum geeft smaak aan veel gerechten, die van zichzelf tamelijk neutraal van smaak zijn. De naam Basilicum (*Ocimum basilicum*) komt van het Griekse woord *basileus* en betekent koning. Met zijn aromatische bladeren is basilicum niet meer weg te denken uit de mediterrane en Aziatische keuken. Het wordt voornamelijk toegepast in pastasauzen (basilicum is hét bestanddeel in pesto), bij vlees- en visgerechten en in salades. Verder te gebruiken bij de inmaak van augurken. Basilicum werkt eetlustopwekkend. Het blad wordt vers of gedroogd (waarbij wel wat smaak verloren gaat) of ingevroren gebruikt. Pesto maak je zo: Maal de blaadjes fijn, doe er ook wat peterselie bij en overgiet alles met olijfolie. Dit vormt de basis waaraan eventueel nog allerlei ingrediënten kunnen worden toegevoegd: een teentje knoflook, peper, zout, parmesan of andere pittige kaas, pijnboomzaden of walnoten. Bewaar de pesto koelkastkoud in een gesloten pot. Voor lange bewaartijd, invriezen in kleine porties. Maar vers blijft pesto het lekkerst. Zaaïen: De basilicumzadjes moeten in de periode half maart tot juli in een kweekbakje op een warme plek en na 5-6 weken, als vorstgevaar is geweken, buiten of in een bloempot uitplanten. Gebruik van verse mest wordt afgeraden. Dit beïnvloedt de aroma van de plant. Basilicum groeit het beste op een warme en zonnige plaats, beschermt tegen de wind. Plant de basilicum op afstanden van 20 x 20 cm. De grond tijdens de groei goed vochtig houden. Het verdient aanbeveling basilicum in potten te kweken, zodat het kruid bij koud en slecht weer kan worden binnengehaald. Basilicum mag beslist niet uitdrogen. Bij te veel water gaan de stengels rotten en hangen. De bladeren bij heet weer besproeien. In de periode juli – september is het tijd voor de oogst van de onderste blaadjes en jonge topjes. De plant bloeit in de nazomer; het verwijderen van de bloemen heeft als voordeel dat de plant zijn vorm beter behoudt en meer blaadjes krijgt om te oogsten.



Caltha palustris subsp. palustris



Mentha aquatica



Potamogeton lucens



Filipendula ulmaria



Myosotis palustris



Butomus umbellatus



Hydrocharis morsus-ranae



Hippuris vulgaris



Menyanthes trifoliata



Dactylorhiza majalis subsp. praetermissa



Stratiotes aloides



Petasites hybridus

HOOFDSTUK WATERPLANTEN



Typha angustifolia



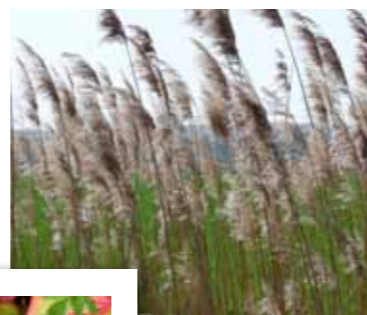
Nuphar lutea



Ranunculus peltatus



Pontederia cordata



Phragmites australis



Typha latifolia



Nymphaea Gladstoniana



Preslia cervina



Nymphoides peltata



Houttuynia cordata Chameleon



Sparganium erectum



Lysichiton americanus

Waterplanten

Inleiding

Oeverplanten

Moerasplanten

Zuurstofplanten

Drijfplanten

Waterlelies

Alfabetische volgorde assortiment

Waterplanten ruiken, voelen en zien:

Vijvertuin Ada Hofman Westeindigerdijk 3 7778 HG Loozen
Tuinen van Appeltern

Natuurlijk in waterrijke gebieden, Nederland is rijk aan inheemse waterplanten.

Wilt u waterplanten aanschaffen? Kijk dan op www.webshoptuinmateriaal.nl, klik op de banner tuinplanten en daarna klikt u op de banner waterplanten. (Hier vindt u honderden soorten waterplanten).

Hippuris vulgaris



Nederlandse naam	Lidsteng
Bloemkleur	rood en groenwit
Bladkleur	frisgroen, in een krans
Hoogte	20 tot 70 cm
Bloeitijd	mei, juni, juli en augustus
Geur	niet geurend
Standplaats	zonnig in stilstaand water
Groenblijvend	nee
Grondsoort	in vijver (kleiachtig)
Vochthuishouding	vochtig
aantal per m2	5 tot 7 stuks
Gebruik	vijver en verwilderling
Familienaam	Hippuridaceae (Lidstengfamilie)
Onderhoud	Opschonen in het voorjaar



Waterplanten (moeras- en oeverplant)



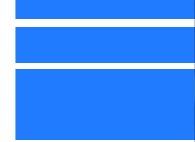
Preslia cervina



Nederlandse naam	Engelse watermunt
Bloemkleur	lilaroze
Bladkleur	groen met rode zweem
Hoogte	30 - 40 cm
Bloeitijd	juli tot in september
Geur	licht pepermunt
Standplaats	zonnig tot halfschaduw
Groenblijvend	nee
Grondsoort	vochtige tot natte grond
Vochthuishouding	natte omgeving
aantal per m2	5 stuks
Gebruik	vijverrand en verwildering
Familienaam	Muntfamilie
Onderhoud	Opschonen in het voorjaar



Waterplanten (moeras- en oeverplant)



Nymphoides peltata



Nederlandse naam	Watergentiaan
Bloemkleur	geel
Bladkleur	groen
Hoogte	5 - 10 cm
Bloeitijd	juli tot in september
Geur	niet
Standplaats	zonnig
Groenblijvend	nee
Grondsoort	in het water (voedzame grond op de bodem)
Vochthuishouding	n.v.t.
aantal per m2	1 tot 3 stuks
Gebruik	vijver (stilstaand tot licht stromend water)
Familienaam	Menyanthaceae, (Watergentiaanfamilie)



Waterplanten (drijfplant)





Aronia arbutifolia



Hydrangea arborescens Annabelle



Weigelia florida Monet



Physocarpus opulifolius Dart's Gold



Euonymus europaeus



Trochodendron aralioides



Hibiscus syriacus Purple Ruffles



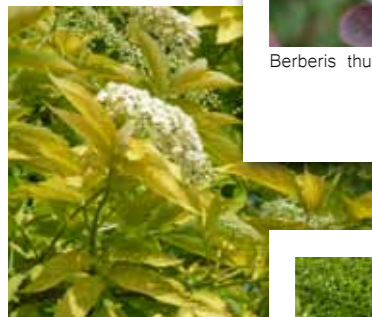
Berberis thunbergii Atropurpurea



Choisya Goldfinger



Corylus avellana Contorta



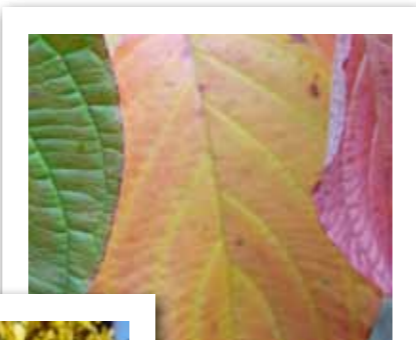
Sambucus nigra Aurea



Buxus sempervirens



Hypericum Magical White



Cornus alba



Buddleja davidii Border Beauty



Forsythia intermedia Spectabilis



Hydrangea macrophylla St. Claire



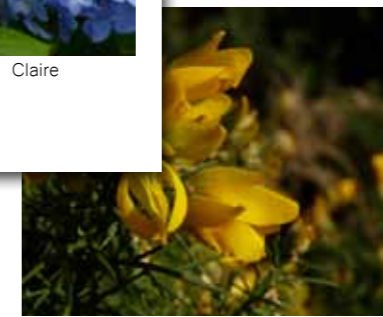
Lagerstroemia indica
Cordon Blue



Amelanchier lamarckii



Deutzia elegantissima Rosalind



Ulex europaeus



Chaenomeles superba Jet Trail

HOOFDSTUK

HEESTERS

Inleiding

De standplaats

De verzorging

Het gebruik

De soortenindeling

Alfabetische volgorde assortiment:

- A Bloeiende heesters.
- B Groenblijvende heesters.
- C Hortensia's.
- D Japanse esdoorns.
- E Rhododendrons.
- F Verdere heesters

Heesters ruiken, voelen en zien:

Trompenburg Tuinen & Arboretum, Honingerdijk 86 (beneden), 3062 NX Rotterdam (www.trompenburg.nl).

Het Von Gimborn Arboretum, Velperengh 13, 3941 BZ Doorn (www.gimbornarboretum.nl).

Arboretum Belmonte, Generaal Foulkesweg 94, 6703 DS Wageningen (www.arboretum-belmonte.nl).

Arboretum De Dreijen, Generaal Foulkesweg 37, 6703 BL Wageningen (www.botanischetuinen.wur.nl/NL/dreijen)

Hortus Botanicus Amsterdam, Plantage Middenlaan 2 a, Amsterdam (dehortus.nl)

Arboretum Poort-Bulten, Lossersestraat 70a, De Lutte (www.arboretum-poortbulten.nl)

Botanische Tuin TU Delft, Poortlandplein 6, Delft

Hortus botanicus Leiden, Rapenburg 73, Leiden (www.hortusleiden.nl)

Botanische Tuinen Universiteit Utrecht, Budapestlaan 17, Utrecht (www.bio.uu.nl/bottuinen)

Wilt u heesters aanschaffen? Kijk dan op www.webshoptuinmateriaal.nl, klik op de banner tuinplanten en daarna klikt u op de banner heesters. (Hier vindt u honderden soorten heesters).



Nederlandse naam	Krentenboompje
Bloemkleur	wit
Bladkleur	bruingroen uitlopend, groen, oranje-herfstkleur
Hoogte	vier tot zes meter
Bloeitijd	april en mei
Geur	niet geurend
Standplaats	zonnig tot halfschaduw
Groenblijvend	bladverliezend
Grondsoort	van zand tot klei, goed vochtdoorlatend
Vochthuishouding	niet te nat
aantal per m2	n.v.t.
Gebruik	solitair, vakbeplanting
Familienaam	Rosaceae (Rozenfamilie)

Onderhoud

Weinig onderhoud nodig, na de bloei kan men verjongingssnoei toepassen, de wat oudere takken weghalen en jonge twijgen meer de kans geven.

Specifiek Na de bloei krijgt de plant blauwzwarte eetbare bessen, vogels zijn er ook dol op.

Heesters B



Nederlandse naam	Palmboompje
Bloemkleur	geelachtig groen, weinig opvallend
Bladkleur	frisgroen, in de winter bronsbruine gloed
Hoogte	tot vijf meter, wordt meestal als bol of haag als haagje toegepast.
Bloeitijd	april
Geur	bitter
Standplaats	zonnig tot halfschaduw
Groenblijvend	bladhoudend
Grondsoort	van zand tot klei, goed vochtdoorlatend
Vochthuishouding	droog, kalkachtig
aantal per m2	voor haagje 15 cm uit elkaar
Gebruik	solitair, haag, wolk, vormplant
Familienaam	Buxaceae (Palmboompjesfamilie)

Onderhoud

Als figuur of als haag vanaf mei regelmatig knippen. Wanneer de haag door omstandigheden lelijk is geworden, kan de plant tot aan de grond (voorjaar) worden terug gesnoeid.

In het groeiseizoen regelmatig mesten.

Buxus sempervirens

Bloeiende Heesters F



Nederlandse naam	Chinees klokje of bloeiend hout
Bloemkleur	kanariegeel
Bladkleur	groen
Hoogte	twee tot drie meter
Bloeitijd	april
Geur	zoet geurend
Standplaats	zonnig tot halfschaduw
Groenblijvend	bladverliezend
Grondsoort	van zand tot klei, goed vochtdoorlatend
Vochthuishouding	niet te droog
aantal per m2	1
Gebruik	solitair, vakbeplanting
Familienaam	Oleaceae (olijfachtigen)

Onderhoud

De forsythia heeft een rommelig karakter. Na de bloei de wat oudere takken tot aan de grond afknippen en jong twijgen de kans geven voor ontwikkeling. (wel steeds een aantal tweejarige takken laten zitten).

Wanneer u niet snoeit, komen er steeds minder bloemen.

Forsythia intermedia Spectabilis

Bloeiende Heesters R



Nederlandse naam	Bes	Onderhoud
Bloemkleur	roze tot rozerood	
Bladkleur	groen	Om de paar jaar, na de bloei, de oude uitgebloeide takken tot aan de grond terugknippen.
Hoogte	2 tot 3 meter	
Bloeitijd	april tot in mei	
Geur	doordringende geur (kattenpis)	
Standplaats	zonnig tot halfschaduw	
Groenblijvend	nee	
Grondsoort	goed vochtdoorlatend grond	
Vochthuishouding	niet te droog	
aantal per m2	1	
Gebruik	solitair, vakbeplanting	

Ribes sanguineum King Edward VII

Bloeiende Heesters C



Nederlandse naam	Japane sier- of dwergkwee	Onderhoud
Bloemkleur	wit met rozerood	
Bladkleur	groen	Weinig, takken die in de weg zitten, bij vakbeplanting eens in de vijf jaar tot aan de grond afknippen.
Hoogte	tot 2 meter, 3 meter breed	
Bloeitijd	maart tot in mei	
Geur	sterk zoet	Specifiek
Standplaats	zonnig tot halfschaduw	De peervormige vruchten te gebruiken voor in de jam.
Groenblijvend	nee	Of als decoratie in de woning, heerlijk geurend.
Grondsoort	goed vochtdoorlatend grond	
Vochthuishouding	niet te nat	
aantal per m2	1 tot 3	
Gebruik	leiplant tegen muur, vakbeplanting	

Chaenomeles speciosa Moerloosei

Bloeiende Heesters H



Nederlandse naam	(Chineese) Toverhazelaar	Onderhoud
Bloemkleur	geel	
Bladkleur	groen, geel tot oranje in de herfst	Geen, alleen takken wegsnoeien die in de weg zitten.
Hoogte	1,5 tot 2 meter	
Bloeitijd	januari tot in maart	
Geur	nee	Specifiek
Standplaats	zonnig	
Groenblijvend	nee	Bloeit op het kale hout.
Grondsoort	goed vochtdoorlatend grond	Mooie herfstverkleuring.
Vochthuishouding	niet te droog	
aantal per m2	1	
Gebruik	solitair, vakbeplanting	
Familienaam	Hamelidaceae (Toverhazelaarfamilie)	

Hamamelis mollis

Bloeiende Heesters S



Nederlandse naam	Gewone sering	Onderhoud
Bloemkleur	lilapaars	
Bladkleur	groen	In het hart van de sering komt nog wel eens dood hout voor, verwijder dit regelmatig. Wanneer de struik na een aantal jaren te vol wordt, een enkele oude tak tot aan de stam weghalen, na de bloei.
Hoogte	2 tot 3,5 meter	
Bloeitijd	juni tot in augustus	
Geur	zware zoete geur	
Standplaats	zonnig tot schaduw	
Groenblijvend	nee	
Grondsoort	goed vochtdoorlatend grond	
Vochthuishouding	niet te droog	
aantal per m2	1	
Gebruik	solitair, vakbeplanting	
Familienaam	Oleaceae (olijfachtigen)	

Syringa vulgaris Katherine Havemeyer



Rosa Leonardo da Vinci



Rosa Charles Austin



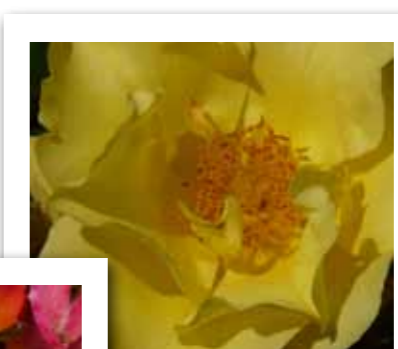
Rosa Rosy Cushion Interall



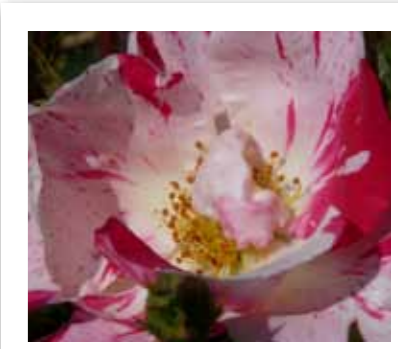
Rosa Abrikoos Queen Elizabeth



Rosa Erotika Eroica



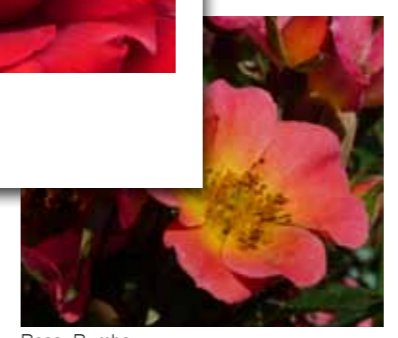
Rosa Berdina



Rosa Hugues Aufray



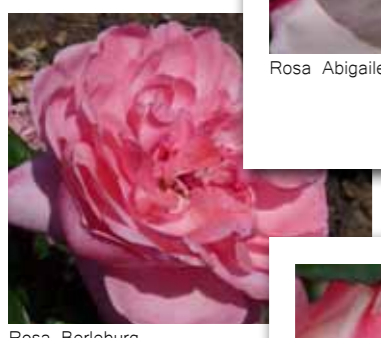
Rosa Abigaile



Rosa Rumba



Rosa Adabuco



Rosa Berleburg



Rosa Nostalgie



Rosa Queen of Hearts

ROZEN

HOOFDSTUK



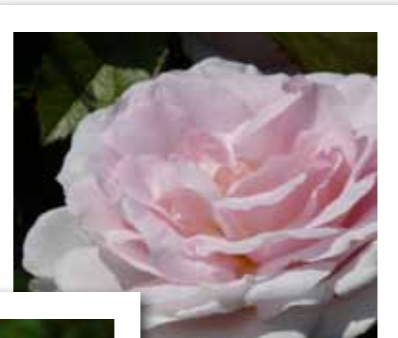
Rosa Melbourne Park



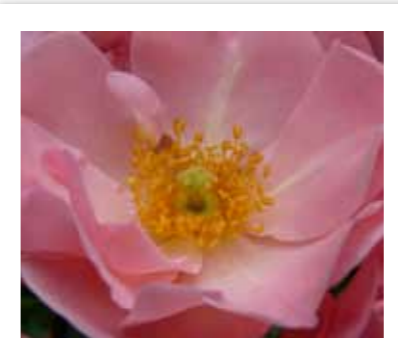
Rosa Colbert



Rosa Pullmann Orient Express



Rosa Whiter Shade off pale



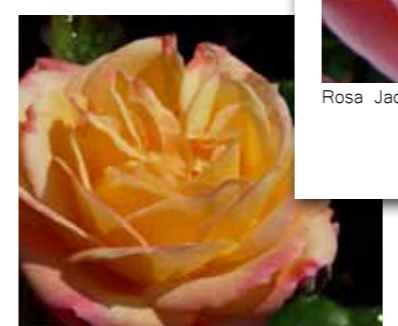
Rosa Jacky's Favorite



Rosa Marselisborg



Rosa Dornroschen



Rosa Moyland



Rosa Baron de Wassenaer



Rosa Bantry Bay



Rosa Grace

ROZEN

Inleiding van het geslacht Rosa

De standplaats

De verzorging

Het gebruik

De soortenindeling

Alfabetische volgorde assortiment:

- A Grootbloemige rozen, ook wel Theehybride rozen genoemd.
- B Trosrozen, ook wel Floribunda rozen genoemd.
- C Engelse rozen
- D Heesterrozen (doorbloeiend en eenmalig bloeiend).
- E Leirozen, ook wel klimrozen genoemd en Ramblerrozen.
- F Botanische rozen, ook wel wilde rozen genoemd.
- G Bodembedekkende rozen
- H Oude rozen, ook wel Historische rozen genoemd.
- I Dwerg- of miniroosjes en patiorozen

Rozen ruiken, voelen en zien:

Rosarium Westbroekpark, Kapelweg 35, 2587 BK Scheveningen.
Het Rosarium telt circa 25.000 rozenstruiken van meer dan 350 verschillende rozensoorten.

Kasteeltuinen Arcen, Lingsforterweg 26, 5944 BE Arcen (www.kasteeltuinen.nl).
Het Rosarium telt circa 12.000 rozenstruiken van meer dan 300 verschillende rozensoorten.

Rosarium Boskoop, Parklaan 4, Boskoop.
Het Rosarium telt meer dan 160 verschillende rozensoorten.

De Rozenhof, Markt 2, 5973 NR Lottum. (www.rozendorp.nl).

Rosarium Winschoten, Stadspark Winschoten, 9675 AB Winschoten
Het Rosarium telt meer dan 320 verschillende rozensoorten.

Grootste rosarium van de wereld:
Europa-Rosarium Sangerhausen, Am Rosengarten 2a, 06526 Sangerhausen Duitsland

Tip! Volg de borden "rosarium" in het landgoed Clingendael niet, helaas maar 1 soort roos te bewonderen.

Wilt u rozen aanschaffen? Kijk dan op www.webshoptuinmateriaal.nl, klik op de banner tuinplanten en daarna klikt u op de banner rozen. (Hier vindt u honderden soorten rozen).



Type roos	Botanische of wilde roos
Bloemkleur	lilaroze, roze, wit
Bladkleur	Groen, ruw
Hoogte	100 tot 180 cm
Bloeitijd	Mei tot in september
Geur	Heerlijk zoet geurend
Standplaats	Zonnig tot lichte schaduw
Groenblijvend	Bladverliezend
Grondsoort	Bemeste tuingrond
Vochthuishouding	Licht vochtig
aantal per m2	1 tot 3 stuks
Gebruik	Vakbeplanting, verwildering of als haag
Specifiek	Rimpel- of bottelroos Vinken en putters zijn er dol op. Te gebruiken voor jam.
Familienaam	Rosaceae (Rozenfamilie)

Rosa rugosa

Onderhoud Eens in de vijf jaar tot aan de grond terug knippen.



Acer campestre



Malus Evereste



Fraxinus Raywood



Platanus acerifolia



Alnus cordata



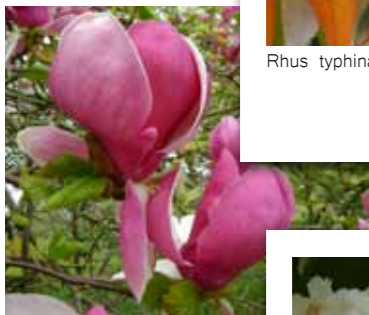
Crataegus persimilis Splendens



Paulownia tomentosa



Rhus typhina



Magnolia soulangiana Lennei



Catalpa bignonioides



Aesculus x neglecta Erythroblastos



Tilia platyphyllos



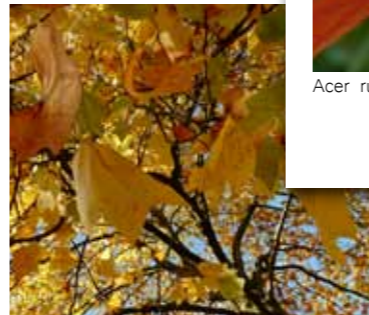
Gleditsia aquatica



Carpinus betulus



Acer rubrum Red Sunset



Liriodendron tulipifera



Malus tschonoskii



Sorbus Dodong



Betula utilis Jacquemontii



Liquidambar styraciflua



Quercus rubra



Castanea sativa

HOOFDSTUK BOMEN

Bomen

Inleiding

De standplaats

De verzorging

Het gebruik

De soortenindeling

Alfabetische volgorde assortiment:

- A Bomen voor de wat kleinere tuinen.
- B Bomen voor de grotere tuinen.
- C Vormbomen. (Dakbomen, leibomen, zuilbomen en bolbomen).
- D Groenblijvende bomen.

Bomen ruiken, voelen en zien:

Trompenburg Tuinen & Arboretum, Honingerdijk 86 (beneden), 3062 NX Rotterdam (www.trompenburg.nl).

Het Von Gimborn Arboretum, Velperengh 13, 3941 BZ Doorn (www.gimbornarboretum.nl).

Arboretum Belmonte, Generaal Foulkesweg 94, 6703 DS Wageningen (www.arboretum-belmonte.nl).

Arboretum De Dreijen, Generaal Foulkesweg 37, 6703 BL Wageningen (www.botanischetuinen.wur.nl/NL/dreijen)

Hortus Botanicus Amsterdam, Plantage Middenlaan 2 a, Amsterdam (dehortus.nl)

Arboretum Poort-Bulten, Lossersestraat 70a, De Lutte (www.arboretum-poortbulten.nl)

Botanische Tuin TU Delft, Poortlandplein 6, Delft

Hortus botanicus Leiden, Rapenburg 73, Leiden (www.hortusleiden.nl)

Botanische Tuinen Universiteit Utrecht, Budapestlaan 17, Utrecht (www.bio.uu.nl/bottuinen)

Wilt u bomen aanschaffen? Kijk dan op www.webshoptuinmateriaal.nl, klik op de banner tuinplanten en daarna klikt u op de banner bomen. (Hier vindt u honderden soorten bomen).

Magnolia soulangiana Lennei,
Beverboom. Vaak onterecht
Tulpenboom genoemd.
(Tulpenboom is Liriodendron).
Bladverliezende brede heester tot
kleine boom. Hoogte 4 - 5 m. Blad
groot, matgroen. Brede opstaande
bloemen, zuiver wit. April - mei.
Rijkbloeiend. Zonnige standplaats
en humusrijke, niet te droge grond.
Solitair.

Latijnse naam	Magnolia soulangiana Lennei
Bloemkleur	knal rozerood en wit
Bladkleur	groen
Hoogte	vier tot vijf meter
Bloeitijd	april - mei
Geur	zoet
Standplaats	zonnig/halfschaduw
Groenblijvend	bladverliezend
Grondsoort	alle grondsoorten
Vocht	niet te droog
Gebruik	solitair

Prunus serrulata Amanogawa, Japanse sierkers is een kleine boom met een zuilvormige kroon. De boom wordt zo'n 6 meter hoog maar groeit langzaam. Twijgen zijn roodbruin. Het blad van de Prunus serrulata Amanogawa is lancet- tot ovaalvormig en heeft een oranje herfstkleur.

Prunus serrulata Amanogawa bloeit uitbundig van eind april tot begin mei met lichtroze, halfgevulde bloemen die zwak geuren.

Latijnse naam	Prunus serrulata Amanogawa
Bloemkleur	lichtroze
Bladkleur	groen
Hoogte	vijf tot zes meter
Bloeitijd	april - mei
Geur	licht zoet
Standplaats	zonnig
Groenblijvend	bladverliezend
Grondsoort	alle grondsoorten
Vocht	niet te nat
Gebruik	solitair



Prunus serrulata Amanogawa

BOMEN KLEINERE TUIN P

Paulownia tomentosa, Anna Paulowna of Keizerkroon. Een boom met stevige dikke takken die zorgen voor een brede afgeplatte kroon. De schors is grijsbruin, later ruw wordend. Jonge takken zijn dik en viltig behaard. Oudere takken worden kaal en zijn hol. Het blad is vaak even breed als lang bij bomen in volle groei-kracht soms tot 40 cm groot. Het voelt viltig aan vanwege de beharing aan zowel boven- als onderzijde. De bladsteel kan tot 20 cm lengte groeien. Iets voor het verschijnen van het blad verschijnen de bloemen in eindstandige, vertakte pluimen. De bloemknoppen zijn zacht behaard en lichtbruin van kleur. Ze worden in de voorgaande zomer aangelegd met als risico dat ze in een strenge winter kunnen bevriezen. De bloemen zijn helder lilablauw en 5 - 6 cm lang. Paulownia verlangt een beschutte standplaats.

Latijnse naam	Paulownia tomentosa
Bloemkleur	lilablauw
Bladkleur	groen, zeer groot
Hoogte	tien tot vijftien meter
Bloeitijd	eind april - mei
Standplaats	zonnig
Groenblijvend	bladverliezend
Grondsoort	alle grondsoorten
Vocht	niet te nat
Gebruik	solitair



Paulownia tomentosa

BOMEN GROTE TUIN P



Carex morrowii Ice Dance



Miscanthus sinensis Flamingo



Phyllostachys aureosulcata Spectabilis



Cortaderia selloana



Sasa veitchii



Shibataea kumasaca



Helictotrichon sempervirens



Pleioblastus pygmaeus



Hakonechloa macra



Imperata cylindrica Red Baron



Luzula sylvatica



Calamagrostis acutiflora Overdam



Phyllostachys aurea

HOOFDSTUK

SIERGRASSEN EN BAMBOE



Pseudosasa japonica



Deschampsia Goldschleier



Fargesia murielae Simba



Stipa tenuissima



Carex acuta Aureovariegata



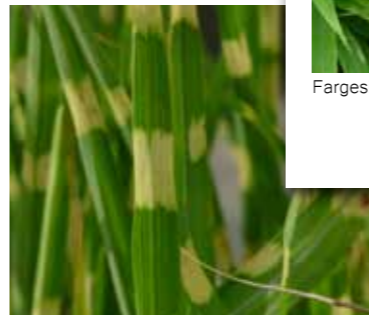
Acorus calamus Variegatus



Phyllostachys aureosulcata Aureocaulis



Pennisetum Sky Rocket



Miscanthus sinensis Strictus



Festuca glauca



Pennisetum alopecuroides Hameln

Inleiding

De standplaats

De verzorging

Het gebruik

De soortenindeling

Alfabetische volgorde assortiment:

A Siergrassen

B Bamboes

Siergrassen en bamboes ruiken, voelen en zien:

Trompenburg Tuinen & Arboretum, Honingerdijk 86 (beneden), 3062 NX Rotterdam (www.trompenburg.nl).

Het Von Gimborn Arboretum, Velperengh 13, 3941 BZ Doorn (www.gimbornarboretum.nl).

Arboretum Belmonte, Generaal Foulkesweg 94, 6703 DS Wageningen (www.arboretum-belmonte.nl).

Arboretum De Dreijen, Generaal Foulkesweg 37, 6703 BL Wageningen (www.botanischetuinen.wur.nl/NL/dreijen)

Hortus Botanicus Amsterdam, Plantage Middenlaan 2 a, Amsterdam (dehortus.nl)

Arboretum Poort-Bulten, Lossersestraat 70a, De Lutte (www.arboretum-poortbulten.nl)

Botanische Tuin TU Delft, Poortlandplein 6, Delft

Hortus botanicus Leiden, Rapenburg 73, Leiden (www.hortusleiden.nl)

Botanische Tuinen Universiteit Utrecht, Budapestlaan 17, Utrecht (www.bio.uu.nl/bottuinen)

Wilt u siergrassen of bamboes aanschaffen? Kijk dan op www.webshoptuinmateriaal.nl, klik op de banner tuinplanten en daarna klikt u op de banner siergrassen. (Hier vindt u tientallen soorten siergrassen en bamboes).



Lampenpoetsersgras of Hazestaart is een bol-groeiende siergras van 60 - 80 cm hoog. Het mooie van deze siergras is dat het erg rijkbloeiend is. Pennisetum Alopecuroides Hameln bloeit met mooie licht bronsbruine borsteltjes (augustus tot in november) die even boven de bladeren uitsteken, verkleurd in de herfst naar roodbruin. Lampenpoetsersgras is erg mooi in grote groepen. Lampenpoetsersgras is goed winterhard maar wat gevoelig voor strenge of langdurige vorst (vooral bij natte grond). Onderhoud is vrij eenvoudig, in het voorjaar 10 cm boven de grond afknippen. Staat graag lekker in de zon en niet te droog.





Tulipa



Galanthus nivalis Multiplex



Narcissus Akita



Anemone nemarosa



Cyclamen hederifolium



Erythronium Pagoda



Tulipa tarda



Anemone blanda



Muscari



Hyacinthus orientalis Prince Jewel



Iris hollandica



Colchicum autumnale Waterlily

HOOFDSTUK

BOL- en KNOLGEWASSEN



Fritillaria imperialis



Chionodoxa luciliae



Tulipa



Gladiolus callianthus var. *murielae*



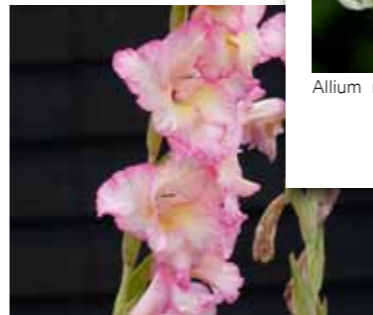
Corydalis



Allium nigrum



Lilium



Gladiolus



Fritillaria meleagris



Eranthis hyemalis



Tulipa



Crocus flavus Golden Yellow

Bol- en knolgewassen

Inleiding

De standplaats

De verzorging

Het gebruik

De soortenindeling

Alfabetische volgorde assortiment

Bol- en knolgewassen ruiken, voelen en zien:

Keukenhof te Lisse, vanaf 21 maart tot 20 mei. (www.keukenhof.nl).

Hortus Bulborum in Limmen, vanaf 6 april tot 16 mei. (www.hortus-bulborum.nl).

Trompenburg Tuinen & Arboretum, Honingerdijk 86 (beneden), 3062 NX Rotterdam (www.trompenburg.nl).

Het Von Gimborn Arboretum, Velperengh 13, 3941 BZ Doorn (www.gimbornarboretum.nl).

Arboretum Belmonte, Generaal Foulkesweg 94, 6703 DS Wageningen (www.arboretum-belmonte.nl).

Arboretum De Dreijen, Generaal Foulkesweg 37, 6703 BL Wageningen (www.botanischetuinen.wur.nl/NL/dreijen).

Hortus Botanicus Amsterdam, Plantage Middenlaan 2 a, Amsterdam (dehortus.nl).

Arboretum Poort-Bulten, Lossersestraat 70a, De Lutte (www.arboretum-poortbulten.nl).

Botanische Tuin TU Delft, Poortlandplein 6, Delft

Hortus botanicus Leiden, Rapenburg 73, Leiden (www.hortusleiden.nl).

Botanische Tuinen Universiteit Utrecht, Budapestlaan 17, Utrecht (www.bio.uu.nl/bottuinen).

Museum:

Museum de Zwarte Tulp is gehuisvest in een mooi gerestaureerd, oud gebouw in het hart van Lisse, dat vroeger als bol-lenshuur dienst heeft gedaan. Het toont de geschiedenis van de Bloembollenstreek en het ontstaan en de ontwikkeling van de bloembollencultuur. (www.museumdezwartetulp.nl)

Wilt u bollen of knollen aanschaffen? Kijk dan op www.webshoptuinmateriaal.nl, klik op de banner tuinplanten en daarna klikt u op de banner bollen. (Hier vindt u honderden soorten bollen en knollen). (**vanaf september 2013**).

NARCISSUS - NARCIS



Narcissus Akita

45 cm hoog
bloemen 7 cm groot
geel en oranje van kleur
bloeit vanaf maart tot in april
zonnig tot half schaduw



Narcissus Las Vegas

40 cm hoog
bloemen 5 cm groot
wit met geel gefrajerde trompet
bloeit vanaf maart tot in april
zonnig tot schaduw



Narcissus My Story

45 cm hoog
bloemen 7 cm groot
wit en oranjebruin van kleur
bloeit vanaf april tot in mei
zonnig tot half schaduw



Narcissus Loveday

40 cm hoog
bloemen 5 cm groot
geel met oranje kroon
bloeit vanaf maart tot in april
zonnig tot half schaduw



Narcissus Tiritomba

40 cm hoog
bloemen 4 cm groot
wit met oranjele kroon
bloeit vanaf april tot in mei
zonnig tot half schaduw



Juglans regia Buccaneer



Prunus persica nucipersica
Madame Blanchet



Ribes Stanza



Prunus avium Giorg



Pyrus communis Conference



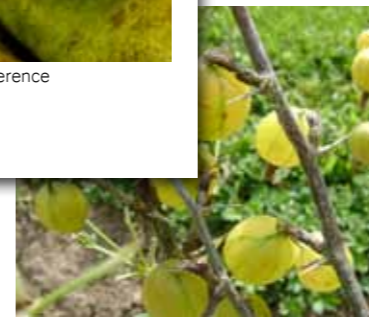
Prunus Ontario



Prunus Canada Giant



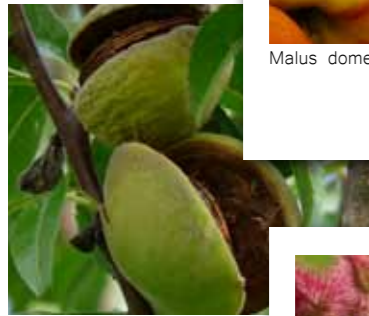
Malus domestica Elstar



Ribes Whinham's Industry



Vitis vinifera Golden Champion



Prunus dulcis



Rubus phoenicolasius

HOOFDSTUK

FRUIT EN ANDERE EETBARE VRUCHTPLANTEN



Malus domestica Kanzi



Olea europea



Rubus



Ribes Albatros



Vaccinium corymbosum
Bluecrop



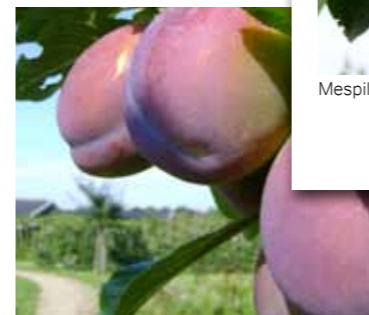
Mespilus germanica Westerveld



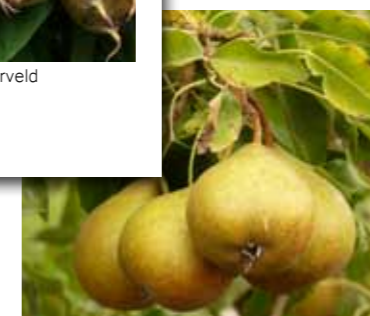
Vitis vinifera Rembrandt



Malus domestica Golden Delicious



Prunus Valor



Pyrus communis Gieser Wildeman



Poncirus trifoliata



Prunus Benton

Fruit

Inleiding

De standplaats

De verzorging

Het gebruik

De soortenindeling

Alfabetische volgorde assortiment:

- A Appels
- B Peren
- C Pruimen
- D Kersen
- E Kleinfruit

Fruit ruiken, voelen, proeven en zien:

Nationaal Fruitpark Ochten, Bonegraafseweg 59, 4051 CG OCHTEN (www.fruitpark.nl)

Landgoed Verhildersum, Wierde 40, 9965 TB Leens, Groningen (www.verhildersum.nl)

De Fruithof, de Fruithof ligt aan de Majoor van Swietenlaan te Frederiksoord.

Op de enige rotonde in Frederiksoord neemt u de afslag naar de parkeerplaats. U neemt de ingang naar "De Tuinen" waar de Fruithof deel van uit maakt. Postcode gegevens voor uw routeplanner of navigatiesysteem: 8382 CE



Wilt u fruitplanten aanschaffen? Kijk dan op www.webshoptuinmateriaal.nl, klik op de banner tuinplanten en daarna klikt u op de banner fruitplanten. (Hier vindt u honderden soorten fruitplanten).

Zoete kers, Rijptijd: eind juli. Grote, donkerrode kers met lange steel. Goede smaak, weinig barstgevoelig. Zelfbestuivend.

KERSEN

Prunus avium Regina



In de maanden april (eind) en mei (begin), is het de moeite waard om richting de Betuwe te gaan i.v.m. de bloesem.

Eind juni tot in augustus is het kersentijd.

Augustus pruimen.

Sterappel, Handappel en appel die zeer geschikt is in kerststukjes, speciaal aroma, Rijptijd: oktober/november. Deze kleine donkerrode appel heeft een zachtzure smaak die lang te bewaren is. Niet zelfbestuivend.

Gieser Wildeman peer, Goede roodkokende stoofpeer, Rijptijd: oktober. Deze kleine, bruingele peer is heerlijk van smaak en roodkokend. Weinig gevoelig voor ziektes. Zelfbestuivend.

APPELS

Malus domestica Sterappel

PEREN

Pyrus communis Gieser Wildeman



Golden Champion, witte wijn en tafeldruif, grote vruchten met een goed aroma. Meeldauw tolerant ras. Rijptijd: eind augustus

Witte bes, Rijptijd: half juli. Grote, heldergele bessen aan lange trossen. Zeer goede aromatische smaak Geschikt voor verse consumptie.

DRUIVEN

Vitis vinifera Golden Champion

WITTE BESSEN

Ribes rubrum Albatros





Actinidia deliciosa Jenny



Hedera Algeriensis Gloire de Marengo



Actinidia deliciosa Atlas



Wisteria floribunda Macrobotrys



Clematis Hagley Hybrid



Passiflora Perfume Passion



Hedera helix Arbores Compacta



Clematis Dr. Ruppel



Pyracantha coccinea Red Column



Actinidia kolomikta



Humulus lupulus Aureus



Passiflora carulea

HOOFDSTUK

KLIMPLANTEN

EN

LEIPLANTEN



Fallopia aubertii Polygonum



Aristolochia macrophylla



Parthenocissus tricuspidata



Clematis Nelly Moser



Lonicera periclymen Serotina



Pyracantha Soleil d'Or



Campsis tagliabuana Indian Summer



Clematis Guernsey Cream



Hedera helix



Clematis tangutica



Passiflora Purple Haze



Humulus lupulus

Klim- en leiplanten

Inleiding

De standplaats

De verzorging

Het gebruik

De soortenindeling

Alfabetische volgorde assortiment:

Klimplanten ruiken, voelen en zien:

Trompenburg Tuinen & Arboretum, Honingerdijk 86 (beneden), 3062 NX Rotterdam (www.trompenburg.nl).

Het Von Gimborn Arboretum, Velperengh 13, 3941 BZ Doorn (www.gimbornarboretum.nl).

Arboretum Belmonte, Generaal Foulkesweg 94, 6703 DS Wageningen (www.arboretum-belmonte.nl).

Arboretum De Dreijen, Generaal Foulkesweg 37, 6703 BL Wageningen (www.botanischetuinen.wur.nl/NL/dreijen).

Hortus Botanicus Amsterdam, Plantage Middenlaan 2 a, Amsterdam (dehortus.nl)

Arboretum Poort-Bulten, Lossersestraat 70a, De Lutte (www.arboretum-poortbulten.nl)

Botanische Tuin TU Delft, Poortlandplein 6, Delft

Hortus botanicus Leiden, Rapenburg 73, Leiden (www.hortusleiden.nl)

Botanische Tuinen Universiteit Utrecht, Budapestlaan 17, Utrecht (www.bio.uu.nl/bottuinen)

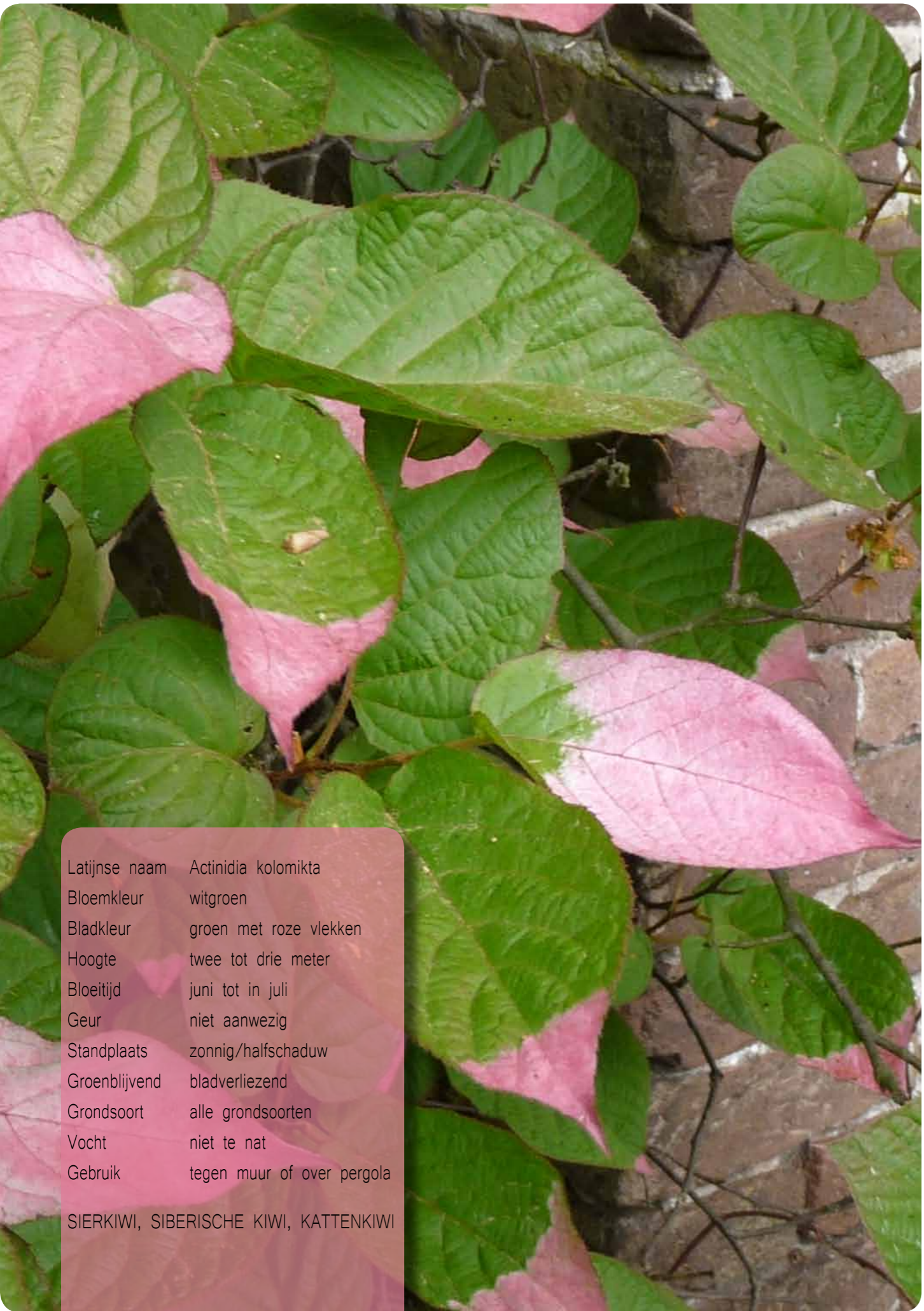
Tuinen van Appeltern

Wilt u klimplanten aanschaffen? Kijk dan op www.webshoptuinmateriaal.nl, klik op de banner tuinplanten en daarna klikt u op de banner klimplanten. (Hier vindt u honderden soorten klimplanten).



Latijnse naam	Aristolochia macrophylla
Bloemkleur	geelgroen of roodachtig
Vrucht	bruingroen
Bladkleur	frisgroen (groot tot 25 cm)
Hoogte	zes tot acht meter
Bloeitijd	juni tot in juli
Geur	zoet
Standplaats	zonnig/halfschaduw
Groenblijvend	bladverliezend
Grondsoort	alle grondsoorten
Vocht	niet te droog
Gebruik	tegen muur of over pergola
DUITSE PIJP	pijpvormige bloemen (zelden aanwezig)

(bloemen ruiken niet erg fris)



Actinidia kolomikta

Latijnse naam	Actinidia kolomikta
Bloemkleur	witgroen
Bladkleur	groen met roze vlekken
Hoogte	twee tot drie meter
Bloeitijd	juni tot in juli
Geur	niet aanwezig
Standplaats	zonnig/halfschaduw
Groenblijvend	bladverliezend
Grondsoort	alle grondsoorten
Vocht	niet te nat
Gebruik	tegen muur of over pergola

SIERKIWI, SIBERISCHE KIWI, KATTENKIWI

KLIMPLANTEN A



Humulus lupulus

Latijnse naam	Humulus lupulus
Bloemkleur	lichtgroen
Bladkleur	groen, ruw
Hoogte	twee tot acht meter
Bloeitijd	juli tot in september
Geur	bitter zoet
Standplaats	zonnig/halfschaduw
Groenblijvend	bladverliezend
Grondsoort	alle grondsoorten
Vocht	vochtig
Gebruik	tegen muur

HOP inheemse plant

Vruchten tot 3 cm grote bellen.
Basis product van bier

KLIMPLANTEN H



HOOFDSTUK

Kastelen, kerken, molens en buitenverblijven



Kasteel Ammersoyen

Een van de best bewaarde voorbeelden in ons land van een gesloten middeleeuwse burcht met ronde hoektorens en een voorburch. Buiten de dubbele gracht houtsingels en bomen.

Strategisch gelegen tussen Maas en Waal, in het schitterende rivierenland van de Bommelerwaard ligt deze indrukwekkende burcht. Ammersoyen is één van onze best bewaarde middeleeuwse kastelen, gebouwd rond 1350. Weliswaar liep de burcht zware schade op in de Tweede Wereldoorlog, maar daarvan is sinds de grondige restauratie nauwelijks meer iets te zien. Binnenin spreken vooral de ridderzaal en de kemenade tot de verbeelding. Op de bovenverdieping kunt u de archeologische voorwerpen zien, die bij het opnieuw uitgraven van de gracht gevonden zijn. Zij geven een beeld van het dagelijks leven op het kasteel gedurende 600 jaar.

Geschiedenis

De oorspronkelijke opzet van omstreeks 1350 is goed behouden, ondanks verbouwingen in de 17de eeuw. Ammersoyen is met zijn vierkante plattegrond met vier hoektorens een voorbeeld van het door graaf Floris V geïntroduceerde kasteeltype. Dit type is wegens de goede verdedigbaarheid vaker toegepast. Uitzonderlijk is dat Ammersoyen als een geheel is gebouwd, terwijl de meeste middeleeuwse kastelen in verschillende bouwperiodes door uitbreiding en aanbouw tot stand kwamen. De hoofdburcht van Ammersoyen lag in het water en ook de voorburch werd omgracht. Een belegering in 1513 richtte schade aan, maar een zwaarder lot trof Ammersoyen in 1590, toen brand het kasteel zwaar teisterde. Pas na het einde van de Tachtigjarige Oorlog werd tot herstel overgegaan. Twee gevelstenen met de jaartallen 1648 en 1667 maken duidelijk dat de herbouw in die periode plaatsvond. Opvallend daarbij is dat Thomas Walraven van Arkel, de toenmalige kasteelheer, Ammersoyen in middeleeuwse stijl herstelde. Het kasteel kreeg weer zijn oorspronkelijke contouren, maar het interieur werd aangepast aan de eisen die in de 17de eeuw aan comfort werden gesteld.



Geschiedenis

Na het geslacht Van Arkel hebben de families Van Lichtervelde, Van Vilsteren, De Ribaucourt en De Woëlmont Ammersoyen in bezit gehad. Arthur baron de Woëlmont, die vanaf 1856 heer van Ammersoyen was, liet het interieur van het kasteel geheel in de geest van zijn tijd aanpassen in neogotische stijl. Hij verkocht geleidelijk zijn bezittingen. Op 31 januari 1873 verkocht hij het kasteel met de resterende delen van de heerlijkheid aan de Rooms-katholieke kerk, volgens overlevering nadat hij een dobbelspel met de pastoor van Ammerzoden had verloren. In 1873 werd Ammersoyen het tweede clarissenklooster in Nederland. Omstreeks 1893 hebben de clarissen de gracht rond het kasteel laten dempen, om zo de aanbouw van een kapel aan de westzijde van het kasteel mogelijk te maken. Door het dempen van de gracht werd een veilige deken uitgespreid over alle voorwerpen die vanaf de 14de eeuw in het water waren beland. Tijdens de restauratie van het kasteel is de opvulling van de gracht verwijderd. De grond is voorzichtig uitgegraven en minutieus gezeefd. Daarbij kwam een enorme hoeveelheid vondsten uit vijf eeuwen tevoorschijn. Dit vondstcomplex behoort tot de grootste van ons land. Het grootste gedeelte van het aardewerk werd in scherven teruggevonden. Maar er zijn ook complete objecten aangetroffen, waarmee op de bovenverdieping van het kasteel een expositie is ingericht. De objecten van aardewerk, steengoed, glas, zilver, brons en tin zijn alle op Ammersoyen gebruikt en geven een beeld van de voedselbereiding, eten en drinken, verlichting en verwarming, kleding, schoeisel, religie, strijd en kinderspelen op het kasteel. In 1944-1945 liep het kasteel zware oorlogsschade op en in 1957 kwam het in bezit van Geldersche Kasteelen. In 1959 ging de restauratie van start, die zestien jaar duurde. Tijdens de restauratie werden niet alleen de middeleeuwse muurtrappen teruggevonden, maar ook lamprissen, schouwen, balkgaten, schietsleuven, een waterput en vele secreten of muur-wc's. Er waren nog zoveel details aanwezig, dat het mogelijk bleek de middeleeuwse vormen bij de restauratie voorrang te geven. De ridderzaal en de kemenade (het vrouwenvertrek) kregen hun oorspronkelijke verdiepinghoogte terug. In beide vertrekken werd een schouw gereconstrueerd. De 17de-eeuwse trap afkomstig uit de ridderzaal, werd verplaatst naar de hal in de westvleugel. In de 17de-eeuwse schouw in de torenkamer van de noordwestelijke toren keerde na een afwezigheid van 123 jaar het oorspronkelijke schoorsteenstuk terug, dat kon worden aangekocht van de nazaten van Arthur baron de Woëlmont. Dit portret uit 1651 door Theodoor van Thulden stelt mogelijk Anna van Renesse voor, de moeder van Ferdinand de Lichtervelde die van 1654 tot 1711 kasteelheer was. Van de neogotische versieringen die De Woëlmont liet aanbrengen is alleen iets bewaard gebleven in de verbinding tussen de noordwestelijke vleugel en het poortgebouw.

Bij de herinrichting is ernaar gestreefd om met eenvoudige middelen een bewoonde sfeer te scheppen. Familieportretten, in bruikleen van de Brantsen van de Zyp Stichting, spelen hierbij een belangrijke rol.



Flora

Op de voorburcht tegenover het kasteel ligt aan de voet van de keermuur een kleine formele tuin, die in 1975 is aangelegd naar ontwerp van mevrouw M.E. Canneman-Philipse. In de door geschoren buxushaagjes gevormde vakken bloeien jaarlijks heliantroop, zilverblad, lavendel, margriet en roze begonias. Tegen de keermuur staan fraaie leibomen: moerbeï, kweepeer, vijg en peer. Aan de oostzijde van de voorburcht lagen vroeger de moestuin en vaste-plantentuin. Op het gedeelte tussen de binnen- en de buitengracht en langs de oprijlaan liggen gazons.

Bij het begin van de kasteelbrug staat een uitzonderlijk grote mispel. Deze in Nederland zeldzame soort komt bijna alleen in Twente, in de omgeving van Winterswijk en in Zuid-Limburg voor. De hoge struik, waarvan de vruchten na een gistingsproces van enkele maanden eetbaar zijn, komt van oorsprong uit Zuidwest-Azië en Zuidoost-Europa. De Romeinen hebben de struik in Nederland geïntroduceerd. De graven van Gelre voeren de mispelbloem in hun wapenschild. De 'Gelderse Roos' die in het logo van Geldersch Landschap staat is eigenlijk ook een mispel. Wie de mispel in bloei wil zien moet goed opletten: de struik bloeit één week in de eerste helft van mei.

Beheer

Het kasteel met bijgebouwen en de dubbele gracht worden als eenheid in stand gehouden. De bezoeker krijgt op Ammerzoden een goed beeld van een middeleeuws kasteel, waarbij de grachtvondsten het dagelijks leven illustreren.

Kasteel Ammersoyen Kasteellaan 1
5324 JR Ammerzoden.



Strategisch gelegen tussen Maas en Waal, in het schitterende rivierenland van de Bommelerwaard ligt deze indrukwekkende burcht. Ammersoyen is één van onze best bewaarde middeleeuwse kastelen, gebouwd rond 1350. Van de zware schade uit de Tweede Wereldoorlog is sinds de grondige restauratie nauwelijks meer iets te zien.



Ruïne Kerk
Ammerzoden

Bouwgeschiedenis

In de dertiende eeuw is een kerk van grote baksteen gebouwd. In de eerste helft van de veertiende eeuw werd het koor door het tegenwoordige vervangen, terwijl tegen de westmuur een toren werd opgetrokken. Omstreeks 1500 begon men met het vergroten van de kerk tot een driebeukige kruiskerk, onder leiding van bouwmeester Willem van Bullestraten. Na een onderbreking van de werkzaamheden is wat later het schip tegen het dwarspand aangebouwd, waarop de afwijkende vormen van steunberen en profielen wijzen. Ongeveer tegelijk met dit nieuwe schip, zal de toren (van dezelfde baksteen) op de oude grondslagen zijn vernieuwd en verhoogd. Tenslotte is dan de traptoren in de hoek tussen de zuidelijke torenmuur en het schip gebouwd. Het gehele kerkgebouw zal zijn voltooid omstreeks 1547, het jaar waarin de klok in de toren werd gehangen.

Geschiedenis

Ruïne Kerk Ammerzoden

Een eerste kennismaking met de Ruïne Kerk van Ammerzoden is verrassend. Tussen het koor en de toren zijn de resten van een voormalig schip met zijbeuken en transept nog zodanig aanwezig dat de ruimtelijke gestalte hiervan zich op een bijzondere wijze manifesteert.

In combinatie met de nog veel aanwezige bouwsporen, het authentieke karakter en de karakteristieke begroeiing, is hier een sfeer geschapen die het unieke van deze plek onderstreept. De ruimte binnen de oude muren van de ruïne is via een zij-ingang te bereiken, waarbij je een schitterende sfeervolle ruimte binnentreedt die beheerst wordt door twee grote essen (zaailingen) en een ca. 100-jarige oude taxus. Via dezelfde zij-ingang is ook het koor te bereiken dat zich onderscheidt van de ruïne door zijn directe gebruik als kerkzaal van de Hervormde Gemeente Well-Ammerzoden. Ook de toren die eigendom is van de burgerlijke gemeente kan men via de zij-ingang van de ruïne bereiken.

Ligging

De Ruïne Kerk ligt vrij op een grasveld omgeven door hoog geboomte en afgeloten door een ijzeren hek. Zij is georiënteerd met een afwijking in het schip van 19 graden en in het koor van 17 graden naar het zuiden. Door zijn hoge ligging was bij overstromingen de Ruïne Kerk altijd een toevluchtsoord voor mens en dier.



Ontstaan Ruïne

Na het overgaan in Hervormde handen aan het eind van de zestiende eeuw, zou in het rampjaar 1672 de kerk door Franse troepen onder George Duras, Graaf de Lorge "zonder noodzaak en moedwillig" zijn verwoest. Een andere mening is dat na de overgang in Hervormde handen de kleine gemeente in het onderhoud niet kon voorzien en daarom uiteindelijk alleen het koor opknaptte en afsloot van het schip, door de triomfboog dicht te metselen om het in te richten voor de eredienst, waardoor het schip door de tand des tijds tot de huidige ruïne is vervallen.

Tweede wereldoorlog en restauratie

Ook de Ruïne kerk werd opnieuw getroffen, waardoor nu ook het koor en de toren in een ruïne veranderde. De Kerkelijke Gemeente van Ammerzoden werd geadopteerd door de Hervormde gemeente van Soest en door gezamenlijke acties werden voldoende middelen bijeengebracht om het koor te restaureren. De muren van het koor werden weer in Gotische stijl opgetrokken. De slanke spitsboogvensters die na 1672 grotendeels waren dichtgemetseld kregen hun oorspronkelijke vorm terug en de stenen Gotische gewelven werden in de oude staat teruggebracht. Ook de toren werd hersteld. In 1950 kon de kerk weer in gebruik worden genomen met een Eredienst, die geleid werd door de pastor loci, Ds. F. de Graaff.



Restauratie in 1992 Tegen het eind van de jaren tachtig werd het duidelijk dat opnieuw een grondige restauratie nodig was om het gebouw te conserveren. Als gevolg van in watering waren de steunberen ernstig beschadigd en ook het op de binnemuren verkeerde door vochtinwerking in een slechte staat. In juni 1992 werd met de werkzaamheden begonnen. Hierbij werden tevens twee boogvensters van de ruïne-muren hersteld, omdat deze dreigden in te storten. Achter de pleisterlaag van de plint bleek een laag natuursteen en een speklaag te zitten, wat er op wees dat dit pleisterwerk niet origineel was. Besloten werd om de pleisterlaag te verwijderen en de muur terug te hakken, daar deze zeer slecht was. Daarna werd de plint met de oude stenen in zijn oorspronkelijke vorm teruggebracht. Eind 1992 was het binnengedeelte zover klaar zodat de kerk weer kon worden gebruikt. Op 9 december 1992 vond de ingebruikname-dienst plaats, waar wederom Ds. F. de Graaff, nu als oud-predikant van de gemeente voorging.



(bron: www.glk.nl)

Het Leeg (marspolder Lienden)

Ontstaan van het landschap, Het gebied is onderdeel van een langgerekt natuurgebied langs de Nederrijn. De loop van de rivier is in het verleden regelmatig veranderd. Hierdoor is een bijzonder landschap ontstaan van geulen en wallen. In de 18e eeuw werd de Marsdijk aangelegd. Sindsdien loopt de Rijn vlak onder Rhenen en verplaatst zich nauwelijks meer.

Fietsen en wandelen, Het weidse rivierenland is bij uitstek geschikt voor fietstochten en wandelingen. Bij de ingang van de Marspolder kunt u uw auto parkeren. Op een schiereiland is een observatiepost aangelegd. Het vogelleven kan vanaf hier goed bekeken worden. In het gebied zijn veel ooievaars en oeverwaluwen te zien.

Beheer, De Oude Rijnloop vlak onder de oude winterdijk is de opvallendste van deze geulen. De loop is deels in ons beheer, deels bij Staatsbosbeheer.

Grondstofwinning, De zandbanen en kleibanen in de ondergrond maakten het gebied interessant voor grondstofwinning. Zowel de Bonte Morgen als de Marspolder zijn bij de winning van zand en klei ontstaan. De terreinen zijn nu zodanig afgewerkt dat een mooi natuurgebied is ontstaan, met glooiende oevers en eilandjes. [Drosseweg 4033 CS Lienden.](#)

Tussen Lienden en Rhenen

Variatie, De terreinen vallen verder op door de afwisseling van grasland, water, oevers en ruigtes. Door een gericht beheer en het bewaken van de waterkwaliteit wordt deze variatie in stand gehouden.

Vogels, Ooievaar en oeverwaluw zijn de bijzondere soorten die hier worden aangetroffen. Ooievaars leven in een open landschap met een hoge grondwaterstand. Ze zijn ze afhankelijk van een gevarieerd voedselaanbod: muizen, mollen, kikkers en grote insecten. De aanwezigheid van de ooievaar betekent dat het met andere diersoorten ook goed gaat.

Oeverwaluw, De oeverwaluw broedt in holen in steile wallen aan de oevers van rivieren. In 2002 werden in Lienden in een aangelegde steile wal maar liefst 111 nesten geteld. Op een schiereiland in de Marspolder is een uitkijkpunt ingericht. Hier kunnen de vogels die op en rond het water verblijven geobserveerd worden.

Planten, De soorten die we hier vinden zijn bijvoorbeeld driedistel, gewone agrimonie, goudhaver, kamgras en veldgerst. Vooral driedistel is bijzonder, omdat die in het rivierengebied als verdwenen werd beschouwd.

Goede waterkwaliteit, De Marspolder heeft een goede waterkwaliteit dit is goed voor een bijzondere vegetatie. De goede waterkwaliteit is het gevolg van volledige isolatie van de Marspolder: er is alleen regenwater- en kwelwaterinvoer.

Kootwijkerzand en Radio Kootwijk.

In het hart van de Veluwe maken de bomen van Nederlands grootste bosgebied opeens plaats voor een groot open gebied van heidevelden en zandverstuivingen: het Kootwijkerzand. Met een oppervlakte van 700 hectare is het Kootwijkerzand de grootste actieve zandverstuiving van West-Europa.

Glooiende, blinkendwitte heuvels zover het oog reikt, in het zand lopen sporen van edelherten en wilde zwijnen, tegen de blauwe lucht vliegen roofvogels. Her en der verspreid staan vliegennestjes, spontaan uit het zand omhooggekomen. Doordat ze de ruimte hebben, zijn takken en stammen in de meest onwaarschijnlijke bochten gekromd.

De leegte van zand en heide maakte het Kootwijkerzand bij uitstek geschikt voor Radio Kootwijk: het zendstation dat in de jaren twintig van de vorige eeuw werd gebouwd voor radiotelegrafisch contact met toenmalig Nederlands-Indië. Het imposante gebouw, dat het midden houdt tussen een tempel en een sfinx, contrasteert prachtig met de lege, woeste omgeving.

Naast cultuurhistorische betekenis heeft Radio Kootwijk grote landschappelijke waarde. Het is een mooi, rustig, oorspronkelijk en donker natuurgebied. Het is een uniek, maar ook kwetsbaar geheel. Het complex van 450 hectare maakt deel uit van een aaneengesloten stuifzand- en heidegebied van 1800 hectare. Topper in het gebied is het Kootwijkerzand: met een oppervlakte van 700 hectare de grootste actieve zandverstuiving van West-Europa.

Radioweg 1, 7348 BG, Radio Kootwijk.

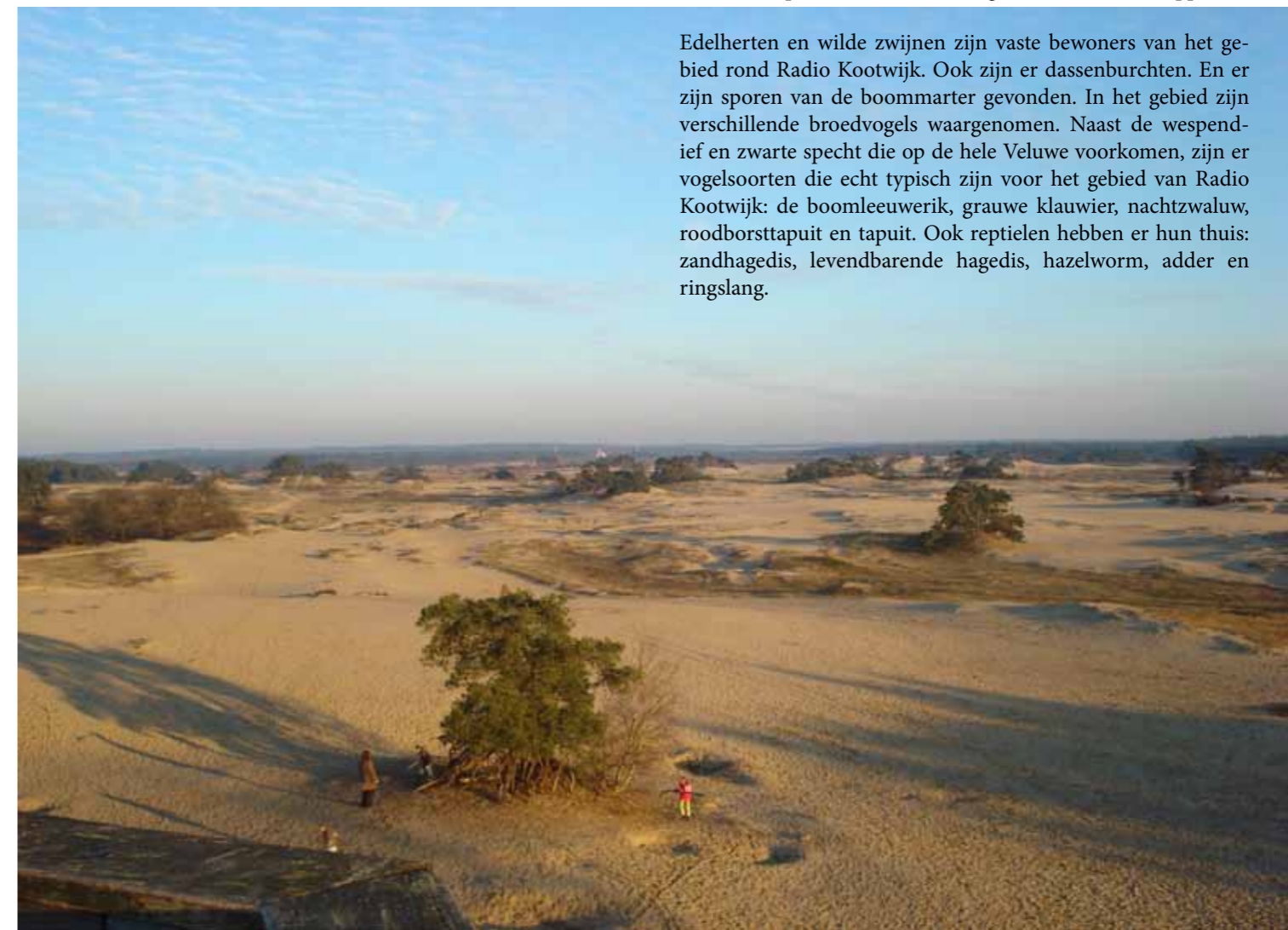
(bron: [www.staatsbosbeheer.nl](#))

Kootwijkerzand en Radio Kootwijk

Radio Kootwijk is een belangrijke schakel tussen een stuifzand- en heidegebied. Het Kootwijkerzand aan de noordwestzijde kan er 's morgens heel anders uitzien dan later op de dag. Op een dag met flinke wind worden hier enorme hoeveelheden zand heen en weer geblazen. Aan de zuidkant, rondom het zendgebouw, is open heideterrein. Bij de bouw van het zendstation is hier de bodem met de hand vlak gemaakt. Ook het latere beheer was erop gericht het terrein open te houden. Dit menselijk ingrijpen heeft geleid tot schrale zandige heidegrond, bij uitstek een leefomgeving voor bijzondere flora en fauna.

Flora en fauna, Bijzondere korstmossen zijn kenmerkend voor het gebied. Maar ook grassoorten die van de heidegrond houden en verschillende insectensoorten aantrekken. Bijzonder ook zijn de groepen eikenbomen van honderden jaren oud. Een zeldzaamheid in dit soort gebieden waar vliegennestjes domineren. Aan de buitenkant van de zogenaamde zendcirkel (rondom zendgebouw A) staan jeneverbessen. De jeneverbes is een in Nederland wettelijk beschermde struik die zich prima thuisvoelt op arme zandverstuivings- en heidelandschappen.

Edelherten en wilde zwijnen zijn vaste bewoners van het gebied rond Radio Kootwijk. Ook zijn er dassenburchten. En er zijn sporen van de boommarter gevonden. In het gebied zijn verschillende broedvogels waargenomen. Naast de wespeneuf en zwarte specht die op de hele Veluwe voorkomen, zijn er vogelsoorten die echt typisch zijn voor het gebied van Radio Kootwijk: de boomleeuwerik, grauwe klauwier, nachtzwaluw, roodborsttapuit en tapuit. Ook reptielen hebben er hun thuis: zandhagedis, levendbarende hagedis, hazelworm, adder en ringslang.



Planken Wambuis



Om het gebied goed te overzien zijn er drie uitkijpunten. Misschien ontmoet je er wel viervoeters zoals reeën en zwijnen, of de meer exotische Spaanse runderen die de heide begrazen. Op Planken Wambuis kun je in ieder seizoen actief van de natuur genieten.

Planken Wambuis groeit, Tot voor kort lag Planken Wambuis sterk geïsoleerd tussen boerenbedrijven, snelwegen en andere hindernissen. Natuurmonumenten bracht daar verandering in. De omvangrijke landbouwenclaves Reijerscamp en Oud Reemst zijn aan Planken Wambuis toegevoegd en natuurvriendelijk ingericht. Tussenliggende barrières worden overbrugd met wildpassages over de A12 en A50. Zo ontstaat een groen netwerk van aaneengesloten natuurgebieden, zodat herten straks ook kunnen grazen in de uiterwaarden van de Rijn.

Bijzondere dieren, Zandhagedis en gladde slang gedijen goed in het open gebied van Planken Wambuis. Daarom pleegt Natuurmonumenten regelmatig onderhoud aan het gebied. Zoals boompjes verwijderen op heide en stuifzand, en heide plaggen om vergrassing tegen te gaan. Zo blijft dit natuurgebied in topconditie.

Planken Wambuisweg 1a, 6718 SP Ede

Ten oosten van Ede

Dieren en planten, In de uitgestrekte bossen en heidevelden van Planken Wambuis vinden ook de grotere dieren voldoende rust. Geen wonder dat hier veel wild voorkomt: zowel edelhert als wilde zwijn en ree zijn hier te vinden. De halfwilde ponies, Sayaguesa runderen en schapen helpen om de variatie in het landschap te behouden.

Bos, Ongeveer tweederde van Planken Wambuis bestaat uit bos, de meest voorkomende boomsoort is de grove den. Daartussen staan inlandse eik en berk, en zelfs jeneverbes. Hier leven kruisbek, goudhaantje en verschillende mezen- en spechtensoorten. In de voormalige eikenhakhoutbosjes kun je dalkruid vinden. Hier leven das, hazelworm, appelvink en boomklever.

Heide, Tussen de heidestruiken groeien plantensoorten als kruipbrem, klein warkruid en de klokjesgentiaan. Er leven vogels als de boomleeuwerik, roodborsttapuit en graspieper. Op de vochtige delen leven heikikker, rugstreppad en ook de adder.

Stuifzand, In het noordelijke deel van Planken Wambuis ligt het Mosselse Zand. De temperatuursverschillen boven het kale zand kunnen er extreem zijn en de dieren en planten die hier leven hebben zich hier aan aangepast. Ze komen vaak nergens anders voor dan in het stuifzand. Ze hebben bijzondere namen als bijenwolf, mierenleeuw en zadelsprinkhaan. Ook de kleine heivlinder, komavlinder, zandloopkever en bijzondere soorten korstmossen komen hier voor.

Voormalige landbouwgronden, Op deze rijkere gronden zul je vaak wild zien grazen. Maar ook kwartel, geelgors en roodborsttapuit vinden er het voedsel van hun gading. behalve grassoorten vind je hier bijvoorbeeld ook meidoorn, jacobskruiskruid, viltkruid en wilde tijm.

(bron: www.natuurmonumenten.nl)

Zoek de Geheime Bewoner van de Veluwe (bij Ede)

Welk dier is de Geheime Bewoner van Planken Wambuis? Is het een eekhoorn, een muis of een specht misschien? Al wandelend ga je met het speurdoosje op zoek.

Speurdoosje

Gezellig de natuur in tijdens de meivakantie. Met het speciale doosje van De Geheime Bewoner ga je samen met vriendjes en je (groot) ouders op zoek naar dit geheimzinnige dier. Het doosje kun je ook gebruiken om bijzondere vondsten uit de natuur in te verzamelen.

Los het raadsel op! Kom je ook?

Praktische informatie

- Starten kan tussen 13 en 15 uur.
- Aanmelden is niet nodig.
- Geschikt voor kinderen van 6 t/m 10 jaar.
- De route is ca. 3 km lang.
- Aangegeven prijs is per doosje. (???)

Vertrekpunt: kantoor Natuurmonumenten, Planken Wambuisweg 1a, 6718 SP Ede

waar & wanneer

Wanneer: woensdag 01 mei 2013 - 13:00 uur tot 15:00 uur

Waar: Planken Wambuis

Wat: Kinderen en gezinnen

Vertrekpunt: Planken Wambuis, kantoor Natuurmonumenten

Ginkelse heide bij Ede

Schapen houden dit kort, de dode parachutisten, bronstijdconingen, resten pijn die ondergrond wordt.

Fijngewreven, vergeten stuift verhaal uit en in alle zestien windstreken van je luchtspiegeling.

Overal de verrukt klapwiekende juichend boven wolken klimmende neerstortende leeuweriken.

Hoor de toedrachten gaan rijmen tegen je zolen, voel de planeet zijn slome dagelijkse radslag slaan,

stunt met de vlieger die je boven de hei oplaat. Wat kan je zien, wat zie je. Tijd is niets. Plaats bestaat.

Eva Gerlach



In 9 stappen tot een nieuwe tuin!



1 De Jan en Annie tuin!

voortuin
achtertuin
hoe kan het anders!

2 De 12 belangrijkste punten!

3 Waarom is het nodig om een tuinplan te ontwikkelen?

fouten vermijden
Budgetteren
overbodige arbeid
ergernis besparen

4 Een wensenpakket samenstellen.

vooroordelen
inventariseren
moodboard / sferen

5 Uitgangssituatie

plattegrond
zon, schaduw
wind
bodemonderzoek
privacy
omgeving

6 Het ontwerp

lijnenplan
schetsplan
definitief ontwerp

7 Materiaalkeuze

bestrating
erfafschedingen
opbergen en overkappen
waterpartijen
verlichting
accessoires

8 Beplanting

onderhoudsvriendelijk
moestuin / kruidentuin
sferen, geuren en kleuren
seizoenen

9 De aanleg

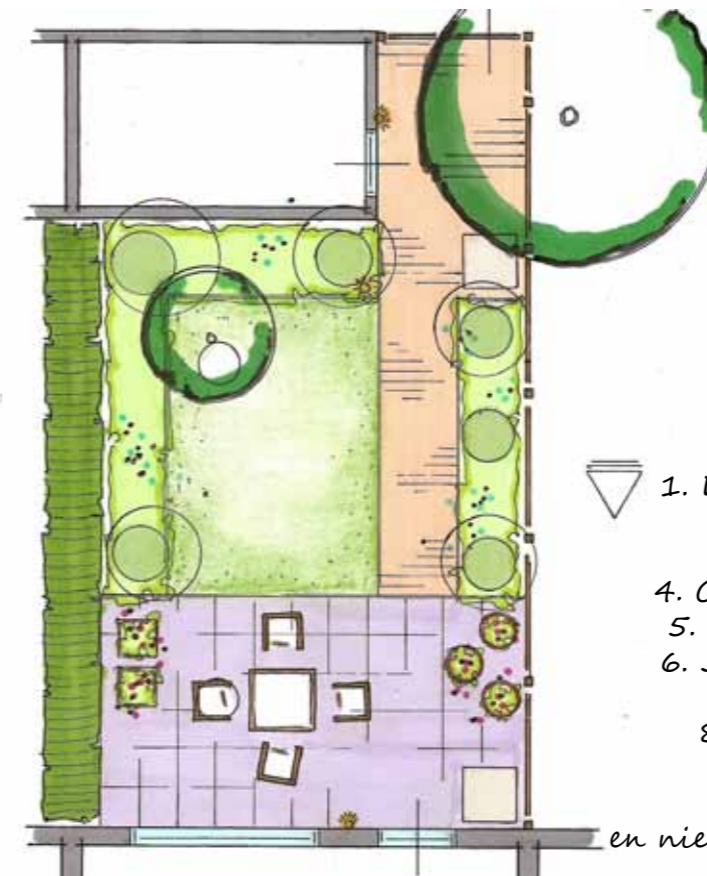
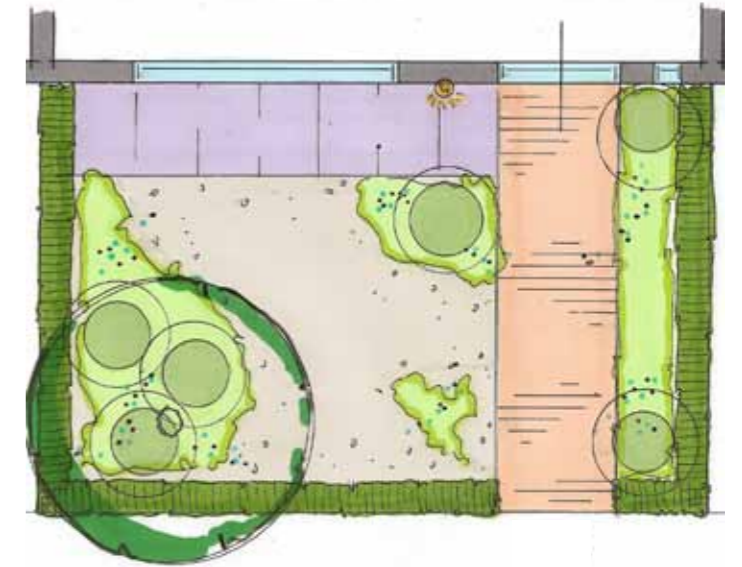
verwerking en onderhoud

De voor- en achtertuin van Jan en Annie de Vries

De meest voorkomende voor- en achtertuin van Nederland.

De Jan en Annie voortuin

1. Pad van 90 cm breed.
2. Lamp vaak kapot.
3. Te grote solitaires.
4. Bolboom.
5. Grind, split of grond met bloeiërs.
6. Focus op de voordeur.
7. Haagje of hekje.
8. Onvriendelijke entree



De Jan en Annie achtertuin

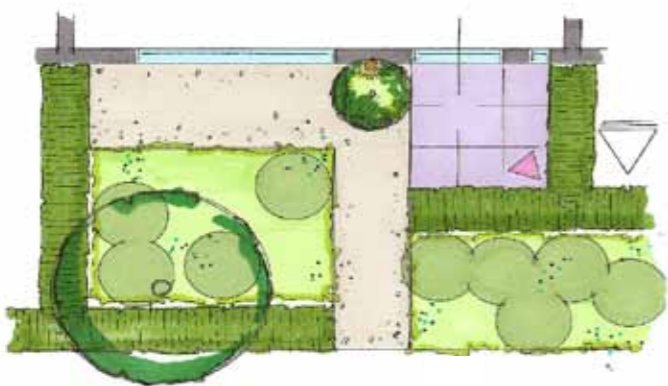
1. Door de vlakken lijkt de tuin kleiner.
2. Containers in het zicht.
3. Lichtpunten op ooghoogte.
4. Coniferen en / of Laurierkers als haag.
5. Schutting het liefst zo hoog mogelijk.
6. Jan in de schaduw, Annie in de zon.
7. Te grote solitaires.
8. Overzichtelijk, geen verrassingen.
9. Gazon is kindvriendelijk?!

en niet te vergeten, het terras tegen de woning



De achtertuin van Sanne en Dave (Sanne, dochter van Jan en Annie)

1. Door de vlakken lijkt de tuin kleiner.
2. Achter leibomen ivm inkijk van bureu.
3. Schutting het liefst zo hoog mogelijk.
4. Overzichtelijk, geen verassingen.
5. Geen perspectief, uitzicht uit huis wordt bepaald door meubels.



Voorbeeld van voortuin.

Kan het anders?

NATUURLIJK kan het anders!

In de volgende stappen, proberen wij het u zo goed mogelijk uit te leggen hoe het anders kan.

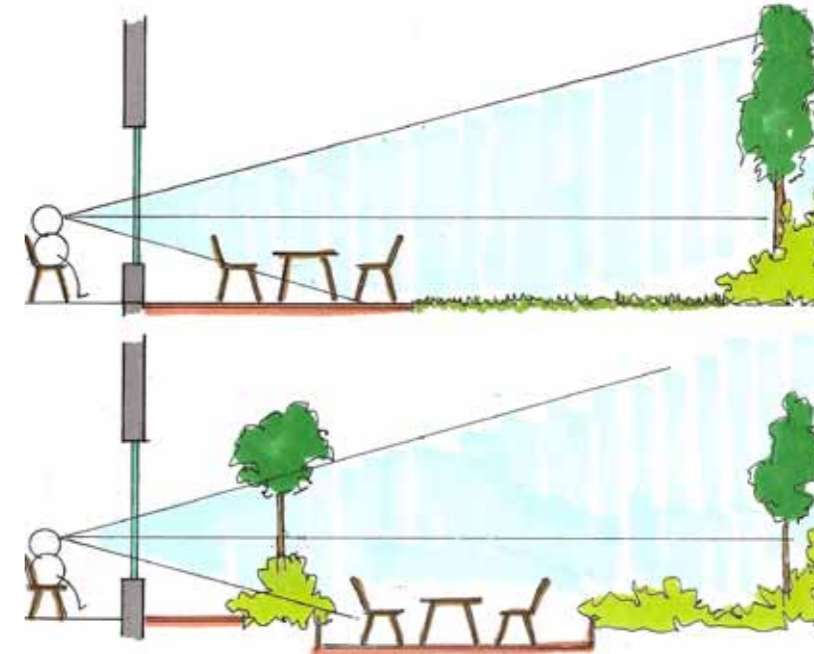
Advies: Neem de tijd.

Eerst de 12 belangrijkste punten.

1. Zittend

De (achter)tuin wordt vooral vanuit binnen, zittend bekeken. (de eettafel speelt hier een belangrijke rol in).

We zitten binnen en kijken naar buiten, het zonnetje schijnt, we lopen naar buiten en gaan in het zonnetje zitten



1. Zittend
2. 1.20+
3. Rood en de 9 groenen
4. Solitaires
5. 60 - 70%
6. Het hoekje om
7. Perspectief / Massief
8. Balans
9. Waar zijn we / privacy
10. Zon / schaduw
11. Genieten?
12. Dieren in de tuin?

2. 1.20+

Gemiddeld gezien is de start van onze ooghoogte, zittend op een stoel tussen de 110 en 120 cm (bij zitvlak stoel van 45 cm). Een element dichtbij en hoger dan 120 cm of lager dan 100 cm, zorgt ervoor dat u dingen wel of niet kunt zien.

Wanneer u nu een lange man en een kleine vrouw hand in hand ziet lopen, weet u nu dat ze elkaar zittend hebben ontmoet.



4. Solitaires

De aanschaf van tuinplanten is vaak impulsief. Kijk Jan, wat een leuk blauw boompje is dit! Ja Annie, leuk voor in de voortuin. Aan het einde van de jaren zeventig en begin van de jaren tachtig, was de blauwe Cedrus erg populair.

(We werken continue aan verbeteringen van informatie bij onze producten in de webshop).



3. Rood en de 9 groenen

Ondanks de meerderheid, valt rood als eerste op. Automatisch kijken we eerst naar de rode en dan pas naar de 9 groenen rondjes. Te veel blikvangers in een tuin zorgen voor een onrustig geheel en de waarde van de blikvangers individueel, wordt minder.

5. 60 tot 70%

Het genieten van uw tuin gebeurt vooral van binnenuit, dus bij de inrichting van uw tuin moet u ook de kijk positie vanuit uw woning meenemen in het ontwerp.

De beplanting in het zicht (vanuit binnen) moet vooral wintergroen zijn.

(Erg belangrijk!!!)

Of u nu in Bergeijk, Lienden, Zwaanshoek, Axel, Nooddorp, Appelscha, Borne, Veendam, Dronten, Overloon, Wieringenwerf of Harmelen woont. Vaak is het daar, koud, regenachtig, winderig en donker. De meeste tijd van het jaar zit u binnen en niet in uw tuin. Wilt u meer van de tuin genieten, dit kan bijvoorbeeld door een veranda, serre of een andere soort overkapping. Optie Spanje, kan natuurlijk ook!

Tussen half september en half april zijn we vooral binnen!



6. Het hoekje om

Wanneer de looplijnen in de tuin, "bijvoorbeeld het pad dat in een rechte lijn naar de voordeur loopt" mist u de tuin bijna in z'n geheel.

Als er bezoek of als u zelf thuis komt, bent u gefocust op de voordeur en niet op de tuin. Het hoekje om, zorgt ervoor dat u onbewust meer meemaakt voordat u bij de deur bent.

(voorbeeld bij Jan en Annie tuin)

7. Perspectief / Massief

Er zijn tal van mogelijkheden om de tuin dieper of breder te maken.

Groot blad dichtbij en klein blad verder weg, zorgt voor meer diepte in de tuin. Ook verschillende niveau's in verharding en verschillende hoogtes van beplanting zorgen hiervoor (120+). Wanneer de tuin vanuit elke plek goed te overzien is, krimpt de tuin en is er tevens geen spanning en wordt alles dus erg voorspelbaar.

Massieve vlakken zorgen ook voor een krimpend effect. De hele tuin vol met bestrating of halfverharding, hoge erfafscheidingen en leibomen achteraan, zorgen ervoor dat de tuin erg klein lijkt.

Gazon is hier ook een goed voorbeeld van. Wel lekker groen, maar het vlak zorgt ervoor dat u kijkt er snel overheen gaat.

(aan de kant van een voetbalveld denk je wel eens, kunnen ze niet sneller lopen! Maar wanneer je er zelf loop zijn de afstanden toch heel anders).

8. Balans

Het in balans zijn van de tuin heeft met een aantal zaken te maken.

A. Het evenwicht tussen groen en verharding. De ideale verhouding tussen groen en verharding is 2/3 groen en 1/3 verharding.

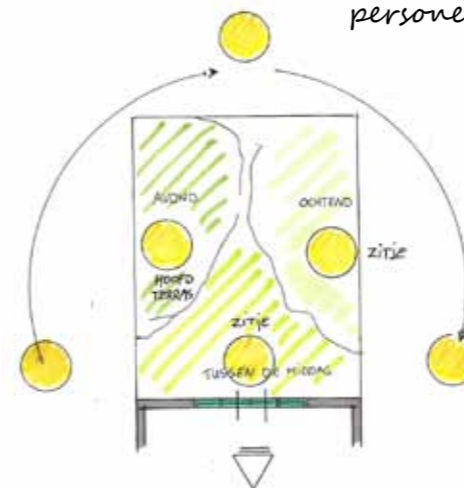
B. Het werken met het getal 1,6(18) geeft van nature rust en evenwicht in de tuin. Bijvoorbeeld wanneer het gazon 3,2 meter breed is, is de ideale lengte 3,2 - 6,4 Of 9,6 meter.

C. De hoogte van de beplanting, 40 tot 50% lager dan 90 cm (vaste planten, siergrassen, kleine heesters, etc.) en 40 tot 50% hoger dan dan 90 cm. (hagen, (vorm)bomen, heesters, klimopscherm). Vergeet vooral het z.g.n. plafond niet (bomen of groen op een pergola).

10. Zon / schaduw

De ideale plek van het hoofdterras is waar de zon vanaf 15.00 uur gaat schijnen.

Ochtend zitje inrichten voor twee personen.



9. Waar zijn we / privacy

Met de stoel door de tuin heen gaan en dan bepalen wat u wel en wat u niet wilt zien.

Goed kijken hoe de inkijk in uw tuin is.

Met een klein boompje op de juiste plaats kunt u al makkelijk vrijzitten, een erfafscheiding van 3 meter hoog is echt niet nodig.

11. Genieten?

Tijdsbalans tussen onderhoud en het genieten van de tuin.

Elke tuin heeft onderhoud nodig, maar een tuin vol met een groenblijvende bodembedekker geeft minder werk dan een tuin met veel zichtbare grond en weinig beplanting.

Gazon heeft gemiddeld 35 keer per jaar aandacht nodig.

Een dakplataan geeft meer snoeiwerk dan een dakeik.

Alles heeft te maken met de keuzes van de beplanting, materialen en de goede voorbereiding van de aanleg.

12. Dieren in de tuin?

Wel of geen dieren in de tuin laten we even in het midden.

Wilt u dieren in uw tuin, dan moet aan vier voorwaarden voldoen.

Voeding, nectar (bloemen) voor vlinders en insecten. Bodemleven (Gazon), vruchten, noten en zaden voor de vogels. Laat blad in de winterdag onder heesters en bomen liggen, ruim de bladeren pas in het voorjaar op (wat er nog van over is). Vuile bomen o.a. de Berk en de Esdoorn zitten vol met luizen, die op hun beurt weer vogels aantrekken. (Plan geen terras of parkeerplaats onder deze bomen, i.v.m. de luizenpoep).

Bescherming, bomen en heesters waar vooral de vogels in kunnen vluchten. Onderbeplanting (bodembedekkers), prettige schuilplaatsen voor padden, egels en insecten. Struiken met doornen of stekels, ideale bescherming tegen katten en roofvogels.

Nestruimte, vogel-, vlinder-, insecten- en of vleermuiskastjes ophangen. Opening van de vogelnestkastjes richting het noorden. Coniferen als solitair of als haag. Klimopwand als erfafscheiding. Brandnetels in pot voor de vlinders. Zuurstof planten in de vijver voor padden, kikkers en salamanders. Bij ruimte, een hoge kleiwand voor de oeverwaluw en de ijsvogel. Composthoop voor de ringslang. Ruimte creëren onder de dakpannen voor mussen en de gierzwaluw. Dakpannen stapelen voor hagedissen en insecten.

Water, In de vorm van een vijver een poeltje of een waterschaaltje.



Waarom is het nodig om een tuinplan te ontwikkelen?

Een tuinplan helpt niet alleen fouten te vermijden, geld, tijd, overbodige arbeid en ergernis te besparen, maar het is ook een werkje dat plezier geeft. Op de teken-tafel is een boom gemakkelijker te verplaatsen dan in de tuin. Met behulp van een goed tuinplan kan van uw tuin op de meest economische wijze het beste worden gemaakt. In een huiskamer zetten we een bank neer, een stoel, een tafel. Als dat allemaal niet goed staat, wordt de zaak volgende week of volgende maand ver-plaatst. Een boom, een struik kunnen we wat moeilijker naar willekeur oppakken. Om nog maar te zwijgen over een vijver of een zitkuil. Of je nu je tuin zelf wenst te ontwerpen of laat ontwerpen door een professionele tuinontwerper of architect, in beide gevallen is het nuttig voor jezelf te bepalen wat je wensen en verwachten zijn. De tuinontwerper kan je wensen in een tuinplan projecteren. Het eindresul-taat kan er alleen maar bij gebaat zijn. De ontwerper of uzelf moet zich een idee vormen van de wensen. Op deze wijze ontstaat een leefprogramma voor de tuin, zij het dat in vele gevallen wordt beperkt door de ruimte van de tuin en door de finan-ciële middelen. Op deze manier kan een kleine tuin ook een eigen karakter hebben. Je zal je verlangens en wensen tegen elkaar moeten afwe-gen. Je kan beter een beperkt aantal wensen verwezenlijken. En de tuinarchitect? Die moet de opdrachtgever het gevoel kunnen geven hebben dat de tuin voor hem persoonlijk is aangelegd.

Fouten vermijden, Planten op de verkeerde plek, teveel pieken en dalen door het jaar heen. Vlinder terrasjes maken, terwijl ze in de toekomst nooit gebruikt worden. Boompje aanplanten, jaren later een knots van een boom. Speeltoestellen met knal kleuren in het zicht vanuit de woning. Containers mooi wegwerken. Teveel in te weinig ruimte plannen. Rekening met de ontwikkeling van het gezin, voordat u het weet, spelen ze niet meer thuis. Te weinig ruimte op het hoofdterras (teveel ruimte voor het hoofdterras). Zomerbloeiende planten plannen, waar u in de zomer ver-blijft. Bomen op een plek aanplanten, met als gevolg dat de buren niet meer praten. Impulsieve aankopen vermijden.

Budgetteren, Een tuin aanleggen doen we niet elk jaar en het kost een paar centen. Hoeveel? Wanneer u de inkoop van de materialen en de aanleg van de tuin helemaal zelf doet, kost een tuin tussen de 45 en 75 euro per vierkante meter (erfafscheidin-gen, bestrating, beplanting, enz.). Gazon is de goedkoopste m², dan de beplanting, verharding. De bouwwerken (erfafscheiding, vijver, pergola) zijn de duurste m². Laat u de uitvoering aan een hovenier over, dan kost de tuin tussen de 100 en 150 euro (nieuwe tuinen tot 200 m²). Als de tuin alleen uit verharding en of gazon bestaat zijn de kosten uiteraard minder. De goed verhouding tussen materiaalkosten en arbeidskosten is 60% - 40% tot 50% - 50%. Arbeidskosten mogen nooit hoger zijn dan de materiaal kosten.

Overbodige arbeid, Bij een verbouwing aan het huis of bij een nieuwbouw, de vraag stellen. Wat kan de aannemer of de elektricien voor de tuin betekenen? (bijv. muurtjes of de elektra aansluiting van de buitenverlichting). Om de paar jaar planten verzetten, omdat ze te groot worden voor de aangewezen plek. Elk voorjaar opnieuw planten kopen, want het viel het afgelopen jaar toch tegen.

Ergernis besparen, In uitvoering en de financiën.

Een wensenpakket samenstellen.

WENSEN

Voor je aan de slag gaat met tekenen moet je eerst eens voor jezelf en je gezin een wensenpakket samenstellen. Maak een lijstje van wensen die jij en je gezin zouden kunnen koesteren vooraleer over te gaan tot het uittekenen van een tuinplan.

Inventariseren van de wensen, laat ieder afzonderlijk van elkaar een wensen lijst maken.

Hebt U veel tijd om in de tuin te werken?

Werkt U graag in de tuin?

Wat wenst U in de tuin te kunnen doen?

Hoever mensen maken gebruik van de tuin?

Siergazon of speelgazon?

Niveaueverschillen?

Welke materialen spreken U het meest aan?

Wenst U verlichting in de tuin?

Zullen er dieren in de tuin rondlopen?

Bent U voorstander van modern of van klassiek?

Welke planten ziet u graag?

Rozen, dwergsparren, heide, rhododendron's, vaste bloeiende planten, snijbloemen, siergrassen, varens, waterplanten, sierheesters, bosgoed, bomen, wilde planten, bamboes, bolgewassen, klimplanten, hagen, coniferen..

VOLGENDE MAAND (MEI)

- STAP 5 UITGANGSSITUATIE
- STAP 6 HET ONTWERP
- STAP 7 MATERIAALKEUZE
- STAP 8 BEPLANTING
- STAP 9 DE AANLEG

Mijn tuinstijl is:

- strak, modern
- tijdloos
- minimalistisch
- exotisch
- klassiek
- romantisch
- mediterraan
- familietuin
- gemakkelijk
- japanse tuin
- watertuin
- natuurlijk
- daktuin
- landelijk
- kindvriendelijk
- diervriendelijk
- anders, nl

Vormen:

- strak
- rechte lijnen
- rondingen
- organisch
- diagonale lijnen
- niveau verschillen
- anders, nl

Gebruik v/d tuin:

- leefruimte
- kijktuin
- combinatie leef en kijktuin
- onderhoudsvriendelijk

Bestrating:

- grind / split
- gebakken producten
- beton producten
- natuursteen producten
- terras in de zon
- terras in de schaduw
- terras aan het water
- formaat terras m²
(2,5 m² per persoon)
- anders, nl.

Materialen:

- hout
- metaal
- glas
- steen
- hergebruik
- anders, nl

Bouwkundige elementen:

- waterpartij vijver (vissen), waterspiegel, waterornament
- luifel, pergola, prieel
- bbq., keukenblok, etc.
- Berging, tuinhuis, veranda, haardhoutopslag, fietsenstalling
- verhoogde plantvakken
- speeltoestellen, zandbak, schommel, etc.
- muurtjes
- zwembad
- anders, nl

Erf afscheidingen:

- tuinmuur
- schutting hardhout
- schutting anders.....
- aluminium schutting
- wilgenschutting
- haag groenblijvend
- haag bladverliezend
- begroeid scherm
- afsluitbaar
- aanwezig, nl
- anders, nl

Specifiek:

- container-plek
aantal containers st.
- werkplek
- parkeerplek
aantal parkeerplaatsen ..st.
- plek voor droogmolen
- plek voor barbecue
- openhaard / kachel
- sproeisysteem / beregening
- privacy

Beplanting:

- gazon
- kruiden
- vaste planten
- heesters
- ruimte voor bollen en knollen
- waterplanten
- hagen
- coniferen
- bomen
- vormbomen
- siergrassen
- rozen
- klim-, leiplanten
- groente / fruit
- anders, nl....
- sfeer
- geur
- kleur
- snij goed
- ruimte voor perkgoed
- kuipplanten
- winterharde kuipplanten
- allergieen
- specifieke planten
- hergebruik planten

Bouwvergunning, kapvergunning

Uitvoering van de werkzaamheden:

- in eigen beheer
- deels zelf doen
- door hovenier
- in fasen
- gespreid in jaren
- o.z.s.m.

Kostenraming (budget):

Kosten nieuwe tuin tot ongeveer 200 m²:
Uitvoering in eigen beheer +/- 70 euro per m².
Uitvoering door hovenier tussen de 100 en 150 euro per m².

BUITEN - dingentjes voor kinderen

Kinderactiviteiten
I.V.N. Nederland

Kinderactiviteiten
Natuurmonumenten

Er leven wel 21
verschillende
vleermuissoorten
in Nederland!!!!

Meer informatie over
vleermuizen, kijk dan op:
www.vleermuis.net

Voor jongeren van 12 jaar en ouder
heeft het WNF WNF-LifeGuard.

Voor meer info: www.wnf.nl



Kinderen bij het Wereld Natuur Fonds

Voor kinderen vanaf 3 jaar heeft het Wereld Natuur
Fonds de Bamboeclub en voor kinderen vanaf 6 jaar de
Rangerclub opgericht.

13 apr 2013, 20:00 - Kinderen en gezinnen Boekestejn,
Noord-Holland
Avontuurlijke avondtocht - 's-Graveland
Struin samen met de boswachter in het donker door het
bos van Boekestejn.

14 apr 2013, 11:00 - Wilde Buiten Dagen Nationaal Park
Veluwezoom, Gelderland

Wilde Buiten Dag- Leer Overleven - Veluwezoom
Leer overleven in de natuur!

Weet jij je weg in het wild? Ontdek het tijdens de Wilde
Buiten Dagen van Natuurmonumenten.

21 apr 2013, 11:00 - Wilde Buiten Dagen Wormer- en
Jisperveld, Noord-Holland

Wilde Buiten Dag - Leer Overleven - Poelboerderij

Weet jij je weg in het wild? Ontdek het tijdens de Wilde
Buiten Dagen van Natuurmonumenten.

27 apr 2013, 14:00 - Kinderen en gezinnen Brunssummer-
heide, Limburg

Lentewandeling Op stap met de Paddenman
Op zaterdag 27 april heb je de kans om samen met de
Paddenman op de Brunssummerheide op zoek te gaan
naar kikkers, padden en salamanders....

29 apr 2013, 11:00 - Kinderen en gezinnen Nationaal Park
Dwingelderveld, Drenthe

Bosdag Dwingelderveld
In het bos valt van alles te ontdekken. Koop een passe-
partout en ga mee op excursie (4x vertrek).

voor meer informatie:

[http://www.natuurmonumenten.nl/activiteiten/
agenda](http://www.natuurmonumenten.nl/activiteiten/agenda)

Nestkastje ophangen?

Zorg ervoor dat de
opening van het kastje
richting het noorden is!

Spreekbeurt houden over
bever, wild zwijn, vleermuizen
of steenmarter

Wil je meer weten,
kijk dan op:
[www.zoogdiervereniging.nl/
educatie](http://www.zoogdiervereniging.nl/educatie)

wordt Vlinderambassadeur!!!
www.vlinderambassadeur.nl

Er zijn drie soorten slangen
in Nederland: de ringslang,
de gladde slang en de adder.
Wil je weten waar ze zitten.
www.slangen.nu

Paaskuikentjes kijken maandag 01 april 2013, 14:00 uur
Noord-Holland: Bovenkarspel

Natuursprong - spelen tot je groen ziet
zaterdag 06 april 2013, 09:00 uur
Noord-Brabant: Omgeving Veldhoven

Lentetocht zondag 07 april 2013, 13:00
Noord-Holland: Amsterdam Amstelpark

Langs de Spoorlijn (Leden/publieksactiviteit voor kin-
deren) zondag 07 april 2013, 14:00
Noord-Brabant: Natuurtuin, Patrijsdonk 35a, Veghel

Beverspeurtocht woensdag 10 april 2013, 14:00
Gelderland: Millingerwaard

Kinderactiviteit: Knutselen met Kinderen
zondag 14 april 2013, 14:00 uur
Zuid-Holland: Zoetermeer

Voorjaar in de Vlindertuin
woensdag 17 april 2013, 13:30
Noord-Brabant: Vlindertuin Waalre, op de Blokvenlaan
tegenover huisnummer 43
ongeveer 150 meter het bospad volgen

Natuurkids! Vroege vogel excursie
zondag 28 april 2013, 05:00
Groningen: Groningen (Stadspark)

Speurtocht voor kinderen met (groot)ouders
zondag 28 april 2013, 13:30 Limburg: Horst

Kinderactiviteit: Bloemen voor Moederdag
zondag 12 mei 2013, 14:00 Zuid-Holland:
Zoetermeer

voor meer informatie:

ivn.nl/activiteiten

Bruinvissen spotten vanaf de kant!

Kijk op www.rugvin.nl voor de locaties

De Bufo bufo steekt weer over.
Help je ze een handje?
[http://www.padden.nu/Home/
Helpmee](http://www.padden.nu/Home/Helpmee)

Werkstuk maken over vogels
ga naar:
[http://www.vogelbescherming.nl/
ik_vogels/werkstukken](http://www.vogelbescherming.nl/ik_vogels/werkstukken)



BTW TARIEF GEEN 21% BTW, MAAR 6% BTW!!!

VANAF 1 MAART 2013 IS HET BTW TARIEF VOOR TUINAANLEG EN TUINONDERHOUD VERLAAGD.
HET VERLAAGDE TARIEF LOOPT TOT 1 MAART 2014.

HEEFT U PLANNEN, REAGEER DUS TIJDIG!!!



ACTIE'S MAAND **APRIL**

Bij bestelling van **SIERBESTRATING** bij een bedrag vanaf 450 euro, **10%** korting.
 Bij bestelling van **GROENTEN EN TUINZADEN** bij een bedrag vanaf 75 euro, **10%** korting.
 Bij bestelling van een **ONTWERPBON** of bij bestelling **BEPLANTINGSADVIESBON**, **10%** korting.

De actie's zijn alleen geldig in de maand april 2013 en met de benoeming van de actiecode in het bestelformulier (actiecode **APRIL 2013 48**), onder opmerkingen.

WWW.WEBSHOPTUINMATERIAAL.NL



WANDER VAN LAAR
WWW.WEBSHOPTUINMATERIAAL.NL

DE GROEN HEREN
TUINARCHITECTUUR

WEBSHOP TUINMATERIAAL

BUITENGELUK

E-MAIL: LAAR@ZORGeloosBUITENLEVEN.NL
TELEFOON: 06 25083440

Wilt u **BUITENGELUK** mei ontvangen?

ga dan naar

www.webshoptuinmateriaal.nl

en klik op de banner Buitengeluk en vult u gegevens in.

U ontvangt dan **BUITENGELUK** mei binnen een aantal dagen in uw mailbox.

(vanaf 30 april 2013)

